

111年度臺北市水災危險潛勢地區保全計畫



臺北市政府
中華民國111年4月

目錄

第一章、目的.....	1
第二章、水災危險潛勢地區劃定.....	1
第三章、水災危險潛勢地區應變暨疏散撤離措施.....	8
第四章、附則.....	20

圖目錄

圖2-1臺北市水災危險潛勢地區保全範圍圖.....	3
圖3-1臺北市災害通報流程圖.....	8
圖3-2防汛器材運用流程圖.....	9
圖3-3移動式抽水機運用流程圖.....	13
圖3-4水災疏散撤離流程圖.....	16
圖3-5水災疏散撤離資訊傳遞流程圖.....	17
圖4-1水災疏散避難圖相關資訊配置圖.....	21
圖4-2指示牌製作樣式範例.....	22

表目錄

表2-1水災危險潛勢地區保全計畫表.....	2
表3-1移動式抽水機預佈表.....	10

附錄

附錄一、臺北市淹水潛勢圖、降雨淹水模擬圖.....	24
附錄二、臺北市歷史易淹水地區表及高積（淹）水潛勢區防汛熱點位置表.....	26
附錄三、災害通報單.....	29
附錄四、災情查報處置表.....	30
附錄五、災情管制表.....	31
附錄六、臺北市災情人員與防汛搶險隊員編組表.....	32
附錄七、臺北市防汛器材資源表.....	71
附錄八、河川局移動式抽水機聯絡表.....	96
附錄九、水利署移動式抽水機支援申請表.....	97
附錄十、臺北市水災疏散避難圖.....	98
附錄十一、臺北市轄內水災避難據點位置表.....	103
附錄十二、行政區水災危險潛勢地區保全計畫參考範本格式.....	109
附錄十三、水災緊急通報資料表	113
附錄十四、臺北市水災災害疏散撤離權責分工表.....	114
附錄十五、臺北市水災應變水位站及警戒水位表.....	116
附錄十六、經濟部移動式抽水機運用及維護管理作業要點.....	119
附錄十七、經濟部淹水災害通報作業要點.....	122
附錄十八、各級政府災時對疏散撤離之作業分工.....	128

第一章、目的

本保全計畫之目的，乃期望針對本市轄區域較易受颱風、大豪雨危害之水災危險潛勢地區，就其保全對象及警戒範圍擬訂各項應變暨疏散撤離措施，俾於颱風豪雨應變期間及時啟動相關應變及疏散撤離作業，以有效減少災損及保障民眾生命財產安全。

第二章、水災危險潛勢地區之劃定

依據臺北市24小時降雨500毫米(長延時降雨)淹水潛勢圖及1小時暴雨130毫米(短延時強降雨)降雨淹水模擬圖(附錄一)，同時參考本市歷史易淹水地區調查表(附錄二)等資料，就轄區淹水嚴重地區、村落人口聚集處、重要保護標的或歷(近)年颱風豪雨有實際執行水災疏散撤離之區域等原則，據以劃定水災危險潛勢地區。

本市水災保全範圍的劃定係依過往歷史積淹水調查紀錄、淹水潛勢圖資(含本府降雨淹水模擬圖)及考量防洪排水設施狀況，優先劃定下列2處保全範圍：(詳如附表2-1及附圖2-1)

- (一)士林區社子島。
- (二)北投區洲美及關渡平原地區。

表2-1 臺北市水災危險潛勢地區保全計畫表

水災危險潛勢地區(區-里)	保全戶數	保全人數	避難處所	避難所地址	避難所聯絡人(新增)	聯絡電話(新增)	疏散撤離通報人員(里長)	聯絡電話
社子島(士林區福安里、富洲里)	1185	924	社子國小	臺北市士林區延平北路六段308號	總務主任羅泰興	2812-2505轉830 2811-7329	謝文加 陳惠民	
洲美及關渡平原地區(北投區八仙里、一德里)	206	155	北投國小	臺北市中央北路一段73號	總務主任謝運鵬	28912052轉131	黃永清 黃玉樹	

附圖2-1臺北市水災危險潛勢地區保全範圍圖





士林區社子島地區 水災保全範圍



- 5.延平北路9段66巷附近
– 延平北路9段66巷、48巷、75巷及52-78號

- 1.保全面積約1.2公頃
 - 2.一樓及B1設籍人數：368人
 - 3.保全人數：96人
- 優先避難地點：社子國小
疏散時間(單程)：10分鐘
距離至社子國小距離3550公尺
疏散車次(40人公車)：3

北投區洲美及關渡平原地區水災保全範圍

- 1.大業路65巷、怡和巷



- 1.保全區面積約4.2公頃
- 2.1樓及B1設籍人數：381人
- 3.保全人數：102人

- 優先避難地點：北投國小
疏散時間(單程)：15分鐘
至避難地點距離：2200公尺
疏散車次(40人公車)：3車

北投區洲美及關渡平原地區水災保全範圍

2.承德路7段401巷173號附近



北投區洲美及關渡平原地區水災保全範圍

3.承德路7段401巷989弄附近



北投區洲美及關渡平原地區水災保全範圍

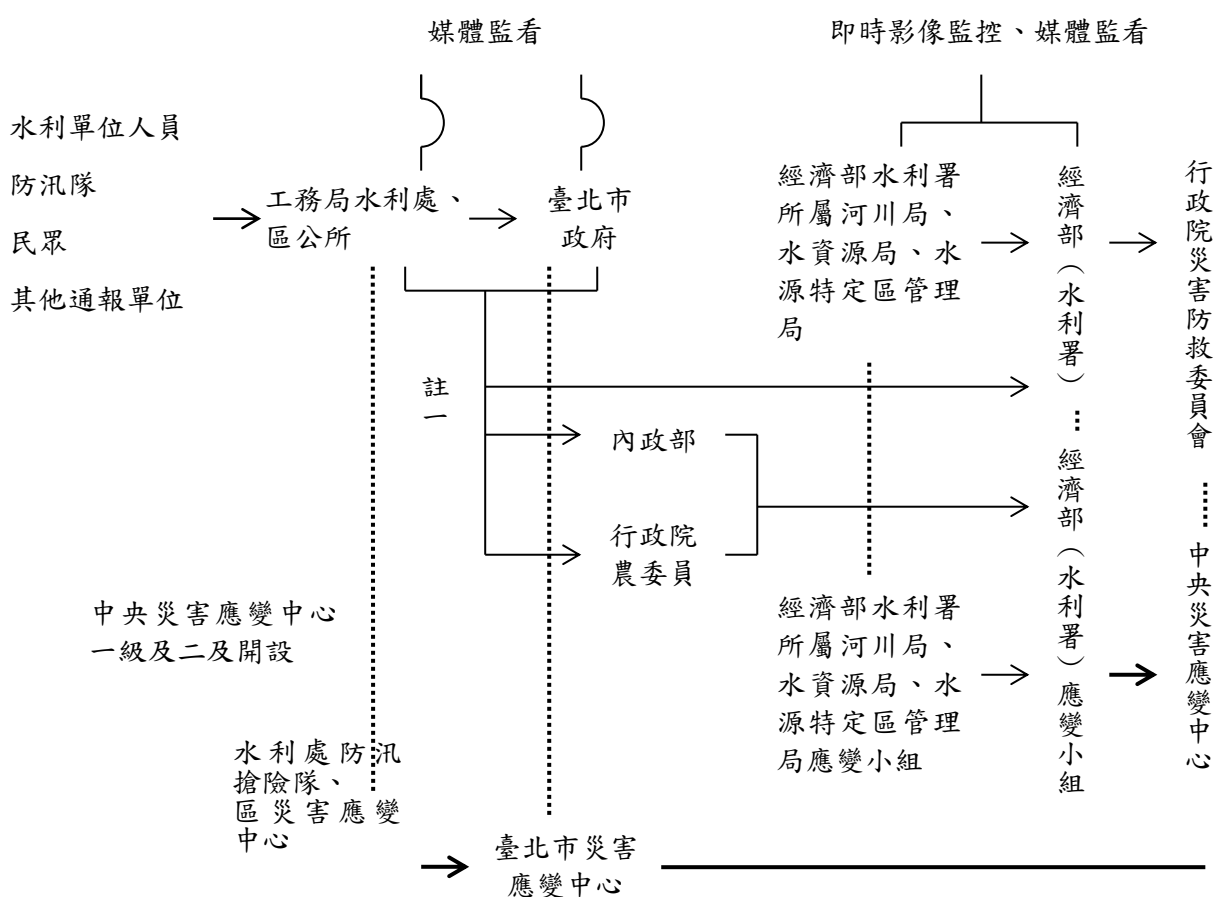
4.大業路527巷161弄



第三章、水災危險潛勢地區應變暨疏散撤離措施

一、災情通報流程

依內政部「執行災情查報通報複式佈建措施」及經濟部「經濟部淹水災情通報作業要點」，擬訂災情通報流程圖（圖3-1），以進行災情蒐集、通報、查證與追蹤災情處置（附錄三、四、五），然本府其他相關防災單位均通報災情至本府消防局，並由消防局統一上傳至內政部消防署應變管理資訊雲端服務系統(EMIC)。並於汛期前完成災情巡察、通報、查證人員及防汛搶險隊編組（附錄六）。



- 註一：屬市區排水（含下水道）淹水災害者，通報內政部；屬農田灌溉排水及野溪淹水災害者，通報行政院農業委員會；屬河川、區域排水淹水災害者，通報經濟部；前述災情應同時副知經濟部。
- 註二：縣市政府（災害應變中心）知悉災情，應立即指派或通知權責機關指派災情查證人員查證。查證人員或防汛隊隊員查證結果，應立即通報指派機關。經查災情有誤時，權責機關應予澄清。
- 註三：縣市政府（災害應變中心）應持續追蹤災情處置情形，通報行政院災害防救委員會或陳報中央災害應變中心。俟災情排除或不影響交通與重要生活機能後，解除列管。

圖3-1 臺北市災情通報流程圖

二、防汛器材運用流程

(一) 掌握防汛器材資訊

掌握轄區本市各局處及區公所、第十河川局及相關單位之防汛器材資源，製作臺北市防汛器材資源表（附錄七），俾利有效調度或申請支援；並依防汛器材運用流程圖（圖3-2）或視水情現況辦理防汛器材整備及防汛搶險事宜。（二）防汛器材運用流程：

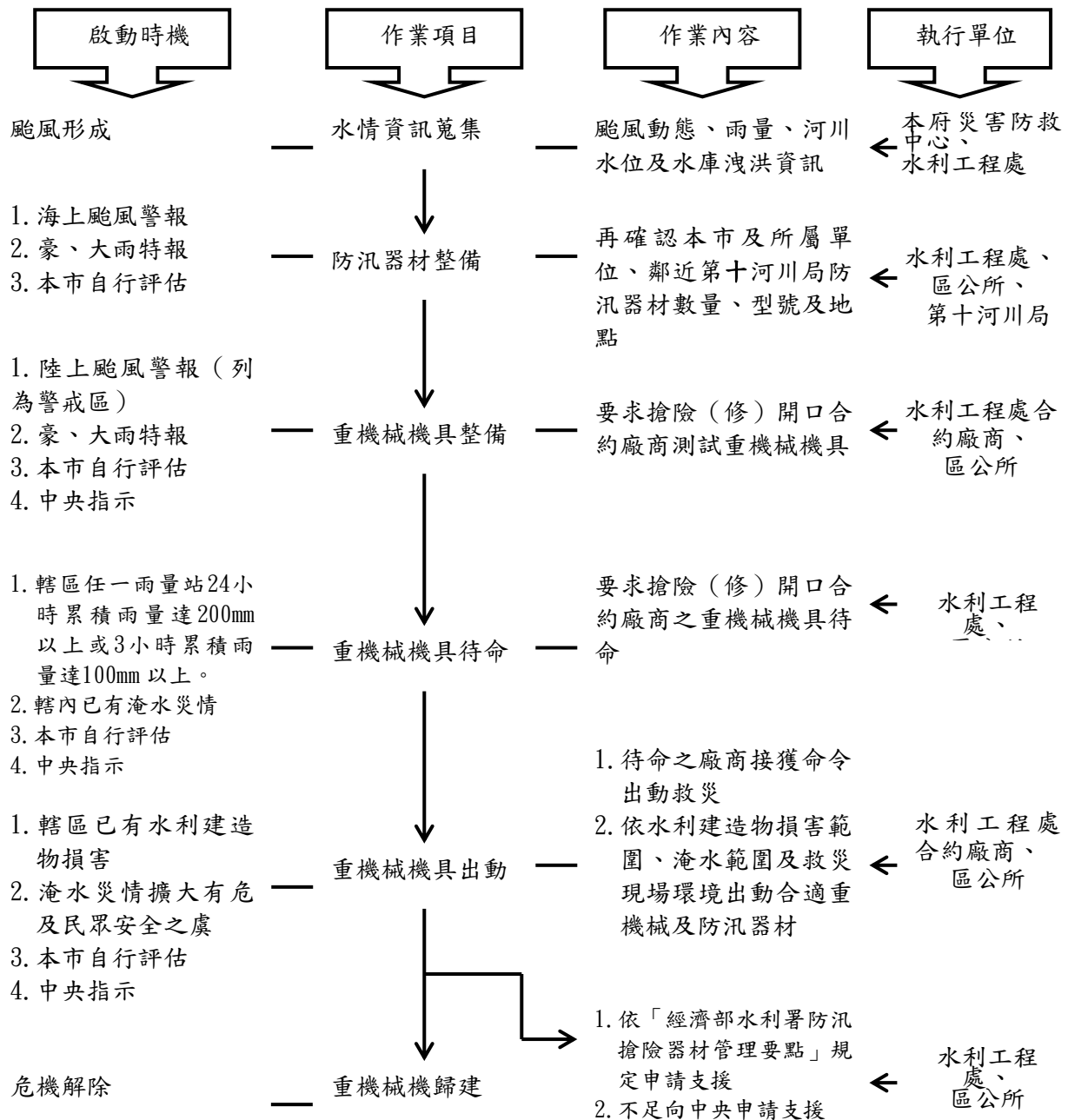


圖3-2 防汛器材運用流程圖

三、移動式抽水機運用流程

(一) 移動式抽水機預佈及調度

依水災危險潛勢地區保全計畫表所列水災危險潛勢地區，將本市與區公所實際控管運用之大、中、小型移動式抽水機進行預佈（表3-1）及依實際水情作彈性調度，並擬定移動式抽水機運用流程圖（圖3-3），俾於災時有效執行抽排除淹（積）水。

掌握臨近第十河川局實際控管運用之大型移動式抽水機資訊，以製作河川局移動式抽水機聯絡表（附錄八），有支援需求時並依移動式抽水機運用流程圖申請支援（附錄九）。

表3-1 移動式抽水機預佈表

保全地區	抽水機編號	管理單位	保管人	抽水機預佈地點
信義、南港、文山等行政區	詳附表 清冊(次頁)	工務局 水利工程處	許榮昌	抽水機動工務所
士林、北投等行政區	詳附表 清冊(次頁)	工務局 水利工程處	李新邦	北區管理站
中山、大同、內湖、松山等行政區	詳附表 清冊(次頁)	工務局 水利工程處	王建強 葉長青	東區管理站
中正、萬華、大安等行政區	詳附表 清冊(次頁)	工務局 水利工程處	莊博凡 高澤正	南區管理站

臺北市政府工務局水利工程處抽水機具清冊表

沉水泵浦型號	馬力	抽水機動 工務所	北區管 理站	東區管 理站	南區管 理站	數量 (台)	備註
80DVS63.7	5HP	4	3	3	3	13	
KRS2-A4	5HP	7	7	7	6	27	
KTZ-23.7	5HP	1	1	1	1	4	
AF-37P	5HP	2	2	2	2	8	
L8F-35	5HP	1	1	1		3	
100DL63.7	5HP	5	4	4	5	18	
AL-35	5HP		1	1	1	3	
IC-20	5HP	2	2	2	3	9	
合計		22	21	21	21	85	

沉水泵浦型號	馬力	抽水機動 工務所	北區管 理站	東區管 理站	南區管 理站	數量 (台)	備註
100DL65.5	7.5HP			1	1	2	
KTZ-45.5	7.5HP	1	1	1		3	
AF-55E	7.5HP	4	4	3	3	14	
80DL65.5	7.5HP	4	5	5	4	18	
AL-48	7.5HP	2	2	1	2	7	
KTZ-35.5	7.5HP	1		1	2	4	
合計		12	12	12	12	48	
30KW 發電機		4	4	4	3	15	
發電機配電盤		5	5	4	4	18	
排水軟管4"		20	19	19	19	77	
排水軟管3"		22	21	21	21	85	
引擎式抽水機 型號	馬力	抽水機動 工務所	北區管 理站	東區管 理站	南區管 理站	數量 (台)	備註

QP-402D	7.5HP	8				8	
YDP-40STE	6.5HP	5	13	7	7	32	
合計		13	13	7	7	40	

(二) 移動式抽水機運用作業流程：

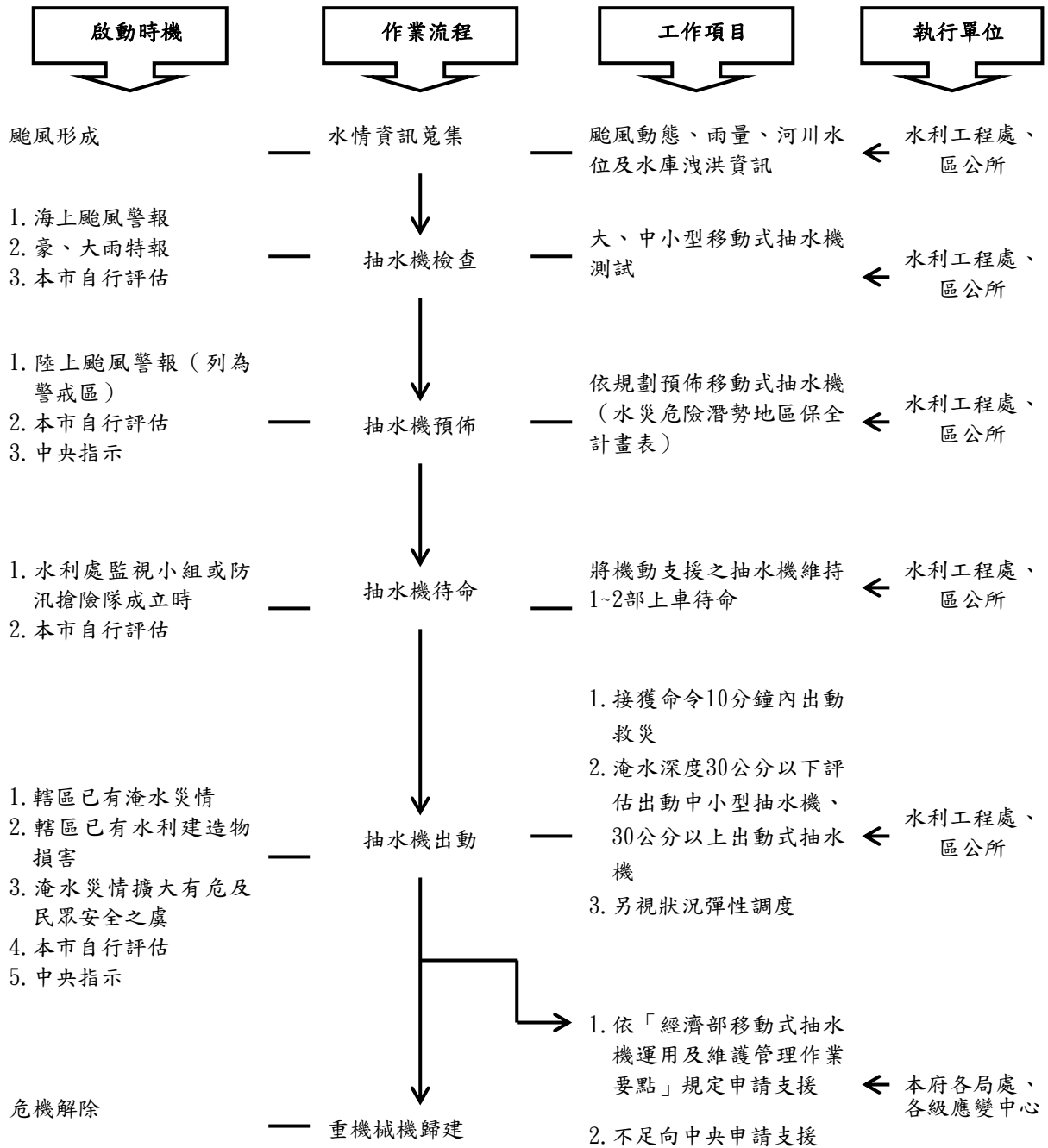


圖3-3 移動式抽水機運用流程圖

四、疏散撤離作業流程

(一) 疏散撤離作業流程：

依水災危險潛勢地區保全計畫表之水災危險潛勢地區、保全戶(人)數及疏散避難場所條件，繪製本市各區水災危險潛勢地區疏散避難圖(附錄十)，並依經濟部函頒之「水災危險潛勢地區疏散撤離標準作業程序」擬定疏散撤離作業流程(圖3-4)及資訊傳遞流程(圖3-5)，俾於水災時有效執行疏散撤離危險地區民眾，減少傷亡。

(二) 保全對象及疏散撤離定義

保全對象係單指水災危險潛勢地區內居民，特別是需支援護送之弱勢族群(如長期病患、獨居老人、行動不便、身心障礙等)或居住地下室者均應確實掌握，必要時應優先協助疏散撤離。

疏散撤離係指居民自住處平面疏散撤離至指定安全避難所、親友家，或垂直疏散至自家或同樓層2樓以上(如水庫潰壩應疏散至5樓以上)之安全處所。

(三) 垂直避難物資及配送人力之因應作為

本府社會局針對民眾因水災無法至安置場所而自行採垂直避難方式之物資及配送人力之因應作為如下說明：

1. 物資調度作業：

社會局透過內政部「重大災害物資資源及志工人力整合網路平台管理系統」，瞭解各區公所社會課及各物資儲放學校救濟物資儲備情形，將不足物資數量進行跨區資源調度，並聯繫開口合約廠商及大賣場進行緊急採購。若再有不足部分，協調民間資源團體協助外，再進行跨縣市及請求中央支援。同時在本府防災資訊專區發布募集物資訊息，並以各物

資集散地為接收地點。

2. 志工調度作業：

社會局透過內政部「重大災害物資資源及志工人力整合網路平台管理系統」，媒合有意願參與救災且能調度人力物力資源之民間團體。另透過本府防災資訊專區網站，招募有意願參與救災志工訊息。

3. 配合區公所作業

區災害應變中心掌握垂直避難人數，評估所需物資後，市災害應變中心統一調度運送車輛、船艇機具，不足時向中央申請調用直升機、船艇協助運送，社會局並配合區災害應變中心動員志工人力、里幹事及民防鄰里組織，以及交通局物資運送路線，將物資配送予災民。

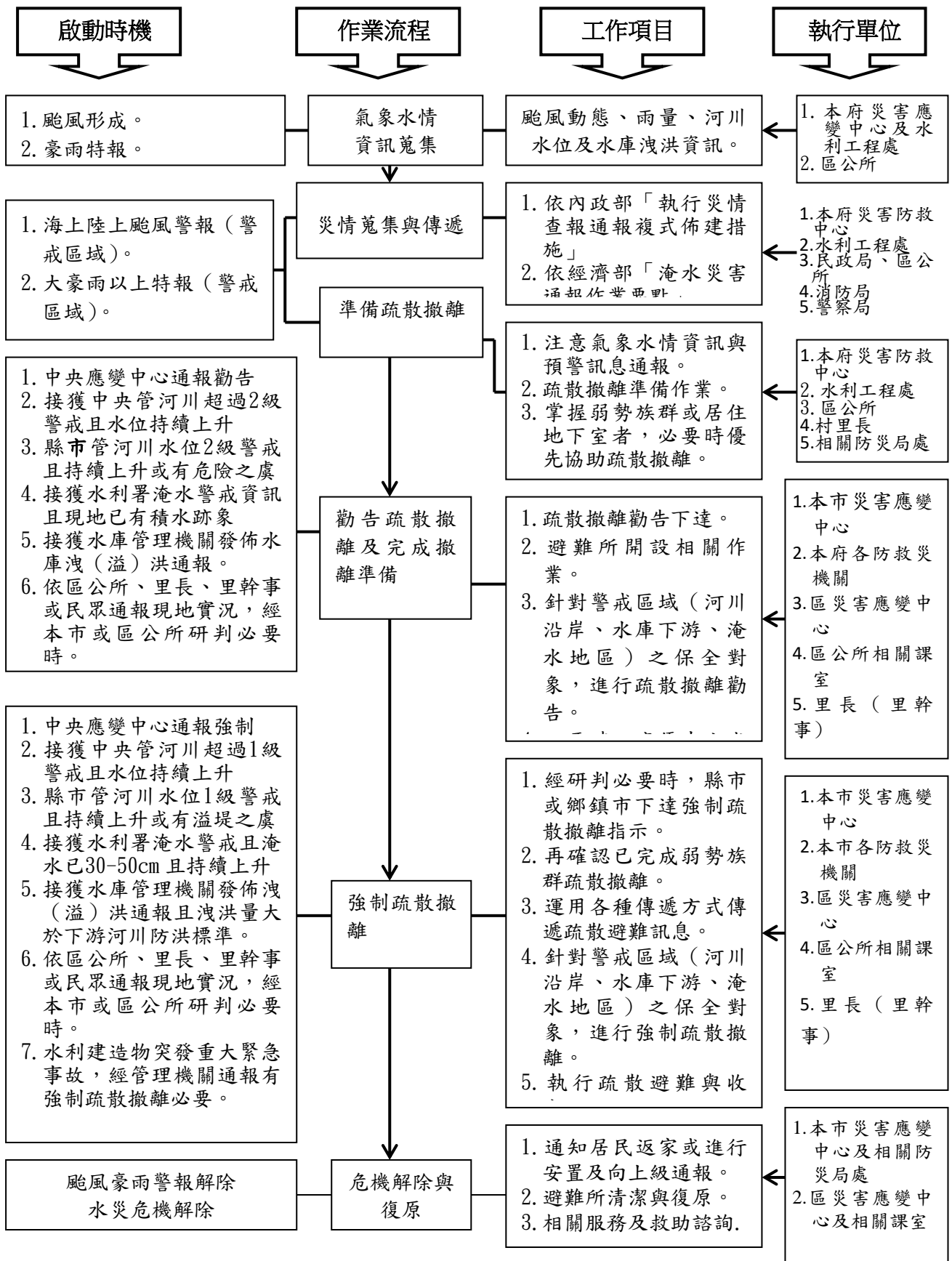
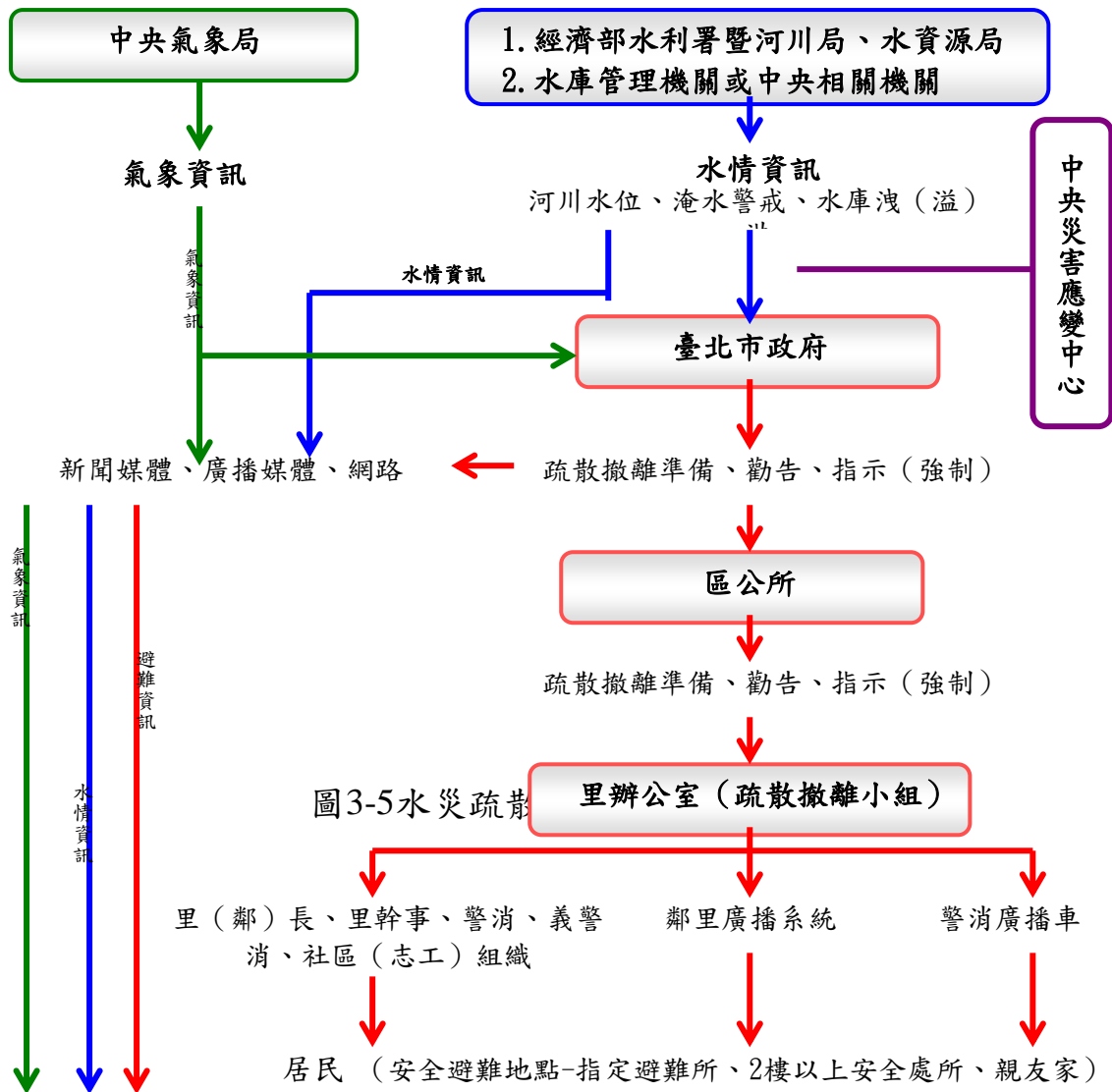


圖3-4水災疏散撤離作業流程圖



(四) 疏散撤離權責分工

本市災害應變中心下達疏散撤離指示後，由警察局、消防局、衛生局、教育局、民政局、社會局、水利工程處等相關局處依權責分工（附錄十四）協助區災害應變中心辦理疏散撤離相關工作，儘速完成水災危險地區內民眾之撤離與後續工作。

五、健全水情及災情資訊網絡

本府建置水情災情監測與監控設施，強化水災應變功能及健全洪水與淹水預警系統(水位雨量站、水位站及CCTV站)功能，掌握水情災情最新資訊，並提供縣(市)內防救災單位、社區及民眾作為防救災之用。

六、其他地區疏散撤離作業原則

(一)時機：依本計畫圖3-4水災疏散撤離作業流程圖「啟動時機」辦理。

(二)警戒區域劃定：依河川水位警戒資訊、水庫洩(溢)洪警報資訊、淹水警戒資訊，經區公所負責提出劃定區域範圍之建議，經本府研判警戒區域範圍。

(三)疏散撤離分工：依本計畫附錄十四辦理。

(四)疏散撤離程序：依經濟部水利署「水災危險潛勢地區疏散撤離標準作業程序」，本府及區公所應依據上級相關單位通報提供之警戒資訊及自行蒐集之氣象水情資訊、現地通報或觀察之降雨、積淹水及河川等水位狀況，綜合分析研判可能淹水災情與影響範圍後，下達準備、勸告及強制疏散撤離之命令，執行各階段工作。

(五)保全對象及疏散撤離定義

1. 保全對象係單指水災危險潛勢地區內居民，特別是需支援護送之弱勢族群（如長期病患、獨居老人、行動不便、身心障礙等）

或居住地下室者均應確實掌握，必要時應優先協助疏散撤離。

2. 疏散撤離係指居民自住處平面疏散撤離至指定安全避難所、親友家，或垂直疏散至自家或同樓層2樓以上（如水庫潰壩應疏散至5樓以上）之安全處所。

(六)安置地點：本計畫附錄十一。

第四章、附則

一、教育宣導：

本府及區公所適時印製相關宣導資料及圖說，利用各種機會藉由防災教育宣導，教導民眾認識災害、建立正確風險及防災觀念，以提升全民防災意識及緊急應變能力。

二、疏散避難圖看板及疏散路線指示牌製作：

本府及區公所推動將水災疏散避難圖製作成大型看板（如圖4-1，範例為附錄十）設置於村里內明顯處，另於村落人口聚集處或重要保護標的等沿疏散撤離路線設置指示牌（如圖4-2），以達平時宣導、災時引導功能。

三、演練與計畫更新備查

本府及區公所針對本計畫平時加以演練（每年汛期前至少1次），並於災時落實執行。

本府每年定期或不定期（重大水災後）更新水災危險潛勢地區保全計畫內容，以維持資料之正確性及有效性，並於每年汛期前提報經濟部備查。

四、督導區公所擬訂計畫或更新及提報備查

本府每年督導區公所擬訂或更新該轄「水災危險潛勢地區保全計畫」，計畫內容以簡明及實用為原則，並應隨時維持計畫資料之正確性及有效性，同時於每年汛期前提報本府備查，俾使區公所落實水災疏散撤離之命令下達及通報應撤離之村里民眾等相關作業。區「水災危險潛勢地區保全計畫」參考範本格式，如附錄十二。

五、其他相關資料

（一）臺北市水災緊急通報資料表(附錄十三)

（二）臺北市水災應變參考水位站位置及警戒水位表(附錄十五)

（三）經濟部移動式抽水機運用及維護管理作業要點(附錄十六)

(四)經濟部淹水災害通報作業要點(附錄十七)

(五)各級政府災時對疏散撤離之作業分工事項表(附錄十八)

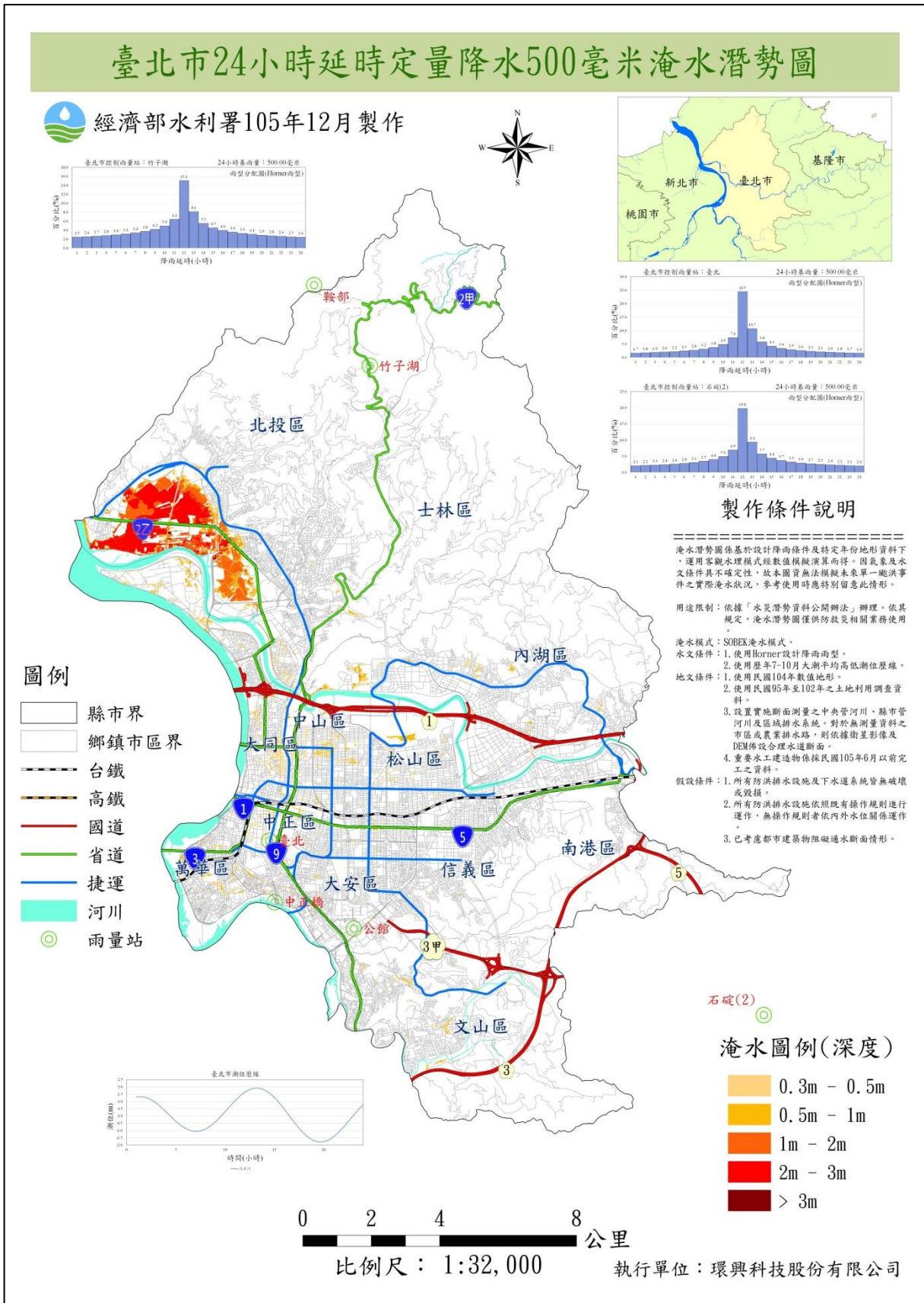




圖4-2 指示牌製作樣式範例

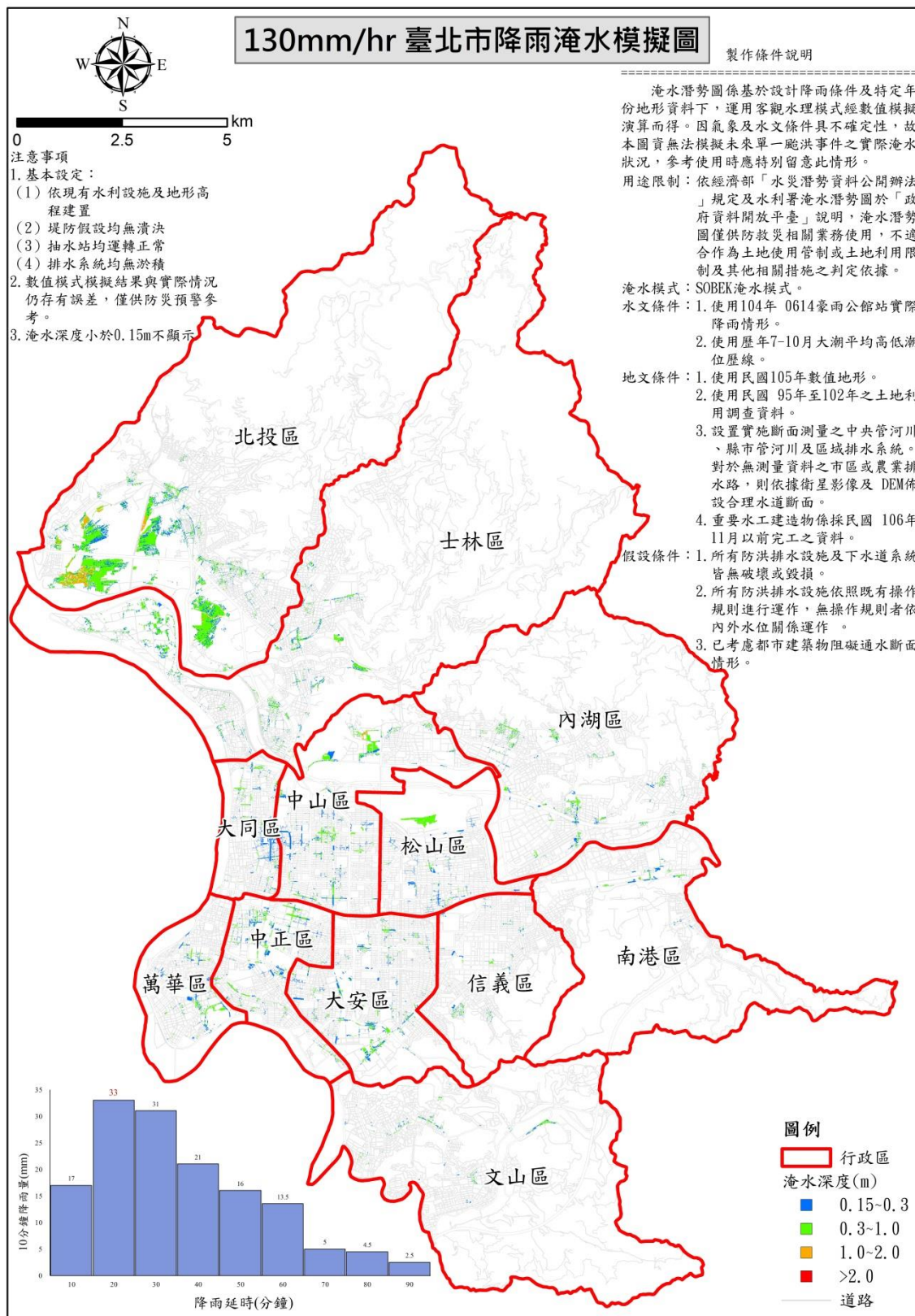
附錄

附錄一、(1) 淹水潛勢圖 (經濟部水利署製作)



附錄一、(2) 降雨淹水模擬圖 (臺北市政府水利處製作)

(108年1月3日更新)



附錄二、臺北市歷史易淹水地區表及高積（淹）水潛勢區
防汛熱點位置表：

市	區	位置	淹水原因	備註(改善情形)
臺北市	北投區	洲美及關渡平原地區	考量關渡地區自然公園之生態需求、都市發展及整體防洪規劃等因素，尚無法據以佈設完整之防洪排水系統。	<p>目前均以施設臨時抽水站及改善既有水路之方式因應：</p> <p>97年於怡和巷設置抽水井，以改善該巷聚落地區排水問題，並完成大度路北側明溝段整治；99年完成「洲美(一)臨時抽水站擴建工程」，以加大該站抽水能量；100年完成「北投橫路溝渠道改善工程」，以疏通至下八仙臨時抽水站之引水路；100年完成「北投水磨坑溪及舊貴子坑溪河堤整治工程」，以維持關渡平原原有溪溝之通暢。</p> <p>另配合北投士林科技園區開發，於105年完成「洲美抽水站新建工程」，以改善洲美街一帶排水需求，另109年完成洲美堤防加高，現已符合200年防洪保護標準。</p> <p>後續將俟該地區之開發計畫檢討成熟後，再予佈設永久性防洪排水系統。</p>
臺北市	士林區	士林社子島	社子島都市計畫甫定案，俟區段徵收辦理完成後，據以佈設完整之防洪排水系統。	<p>目前均以施設臨時抽水站及改善既有水路之方式因應：</p> <p>99年完成「社子島增三抽水站擴建工程」，100年完成「延平北路8段157巷排水改善工程-社子島增四站抽水機組更新」，以紓解積水現象。108年完成延平北路8段187巷1弄側溝新建工程、延平北路8段157巷既有側溝改善以及延平北路8段157巷口既有人孔井擴建及設置抽水機組工程，以利積水排</p>

市	區	位置	淹水原因	備註(改善情形)
				<p>除。</p> <p>俟社子島開發案完成區段徵收後，辦理填土與抽水站新建後，將徹底解決此問題。</p>

北投區－洲美及關渡平原地區近3年積水案件一覽表

積水地點	積水事件	積水時間
大業路 65 巷	哈格比颱風	2020/8/3
承德路7段401巷88弄	0520暴雨	2019/5/20
大度路怡和巷	0520暴雨	2019/5/20
大業路65巷1弄	0520暴雨	2019/5/20
洲美街184巷	0520暴雨	2019/5/20

士林區－社子島地區近3年積水案件一覽表

積水地點	積水事件	積水時間
延平北路8段111 巷18弄	0729暴雨	2021/7/29
延平北路8段111 巷	0811暴雨	2020/8/11
延平北路8段107號	0811暴雨	2020/8/11
延平北路5段與6段交叉口	0821暴雨	2019/8/21
延平北路6段155巷	0821暴雨	2019/8/21
延平北路6段128號至166號	0821暴雨	2019/8/21
延平北路8段111巷	0821暴雨	2019/8/21
延平北路8段111巷18弄12號	0721暴雨	2019/7/21
延平北路8段187巷1弄14號	0721暴雨	2019/7/21
延平北路8段157巷46弄16號	0721暴雨	2019/7/21
延平北路8段至9段	0721暴雨	2019/7/21
延平北路8段80巷	0721暴雨	2019/7/21
延平北路8段96巷	0721暴雨	2019/7/21
延平北路9段48巷	0721暴雨	2019/7/21
延平北路9段66巷	0721暴雨	2019/7/21
延平北路8段	0520暴雨	2019/5/20

附錄三、災害通報單 臺北市水災災情通報單

收受單位(可多機關)/傳真電話		通報時間	年 月 日 時 分
<input type="checkbox"/> 內政部營建署/87712508 <input type="checkbox"/> 經濟部水利署災害緊急應變小組/37073044、37073054 <input type="checkbox"/> 經濟部水利署淡水河流域防洪指揮中心/89667042、89660641 <input type="checkbox"/> 臺北市災害應變中心(1、2級開設)/87863119 <input type="checkbox"/> 臺北市政府消防局(本市災害應變中心未開設時)/87863103、87863104 <input type="checkbox"/> 其他：		通報別	<input type="checkbox"/> 初報 <input type="checkbox"/> 續報 <input type="checkbox"/> 結報
副知單位/傳真電話		通報單位	臺北市政府工務局水利工程處 通報者： 電話：(02)27258200~7(防汛搶險隊成立)、27258179(平常)、27258213(暴雨、市區積水) 傳真：(02)27201164(防汛搶險隊成立)、27203351(暴雨)
<input type="checkbox"/> 行政院災害防救委員會/89114250			
發生時間	年 月 日 午 時 分		
災害地點			
發生原因			
災害情形	1. 積(淹)水長度___m、寬度___m、深度___cm(<input type="checkbox"/> 人車尚可通行、 <input type="checkbox"/> 人車無法通行、 <input type="checkbox"/> 民宅進水) 2. 堤防破損長度___m、寬度___m、坍塌___cm(<input type="checkbox"/> 混合堤、 <input type="checkbox"/> 防洪牆、 <input type="checkbox"/> 土堤) 3. 其他災情：		
應行處置措施	1. 已採或計畫採行措施： 2. 查證災情並追蹤列管處置情形。 3. 處置情形持續回報中央相關防災機關。 4. 其他(請說明)：		
附註	災情與處置措施，由水利工程處彙整回報經濟部及其他相關單位，至災情狀況解除為止。		

附錄四、災情查報處置表

臺北市豪雨淹水災情查報處置表					
氣象基本資料	時間				
	地點				
	單位				
	累積降雨量 (事後補紀錄)				
查詢及回復對象	時間		查詢結果	<input type="checkbox"/> 無災情	
	單位			<input type="checkbox"/> 有災情(續填下面欄位)	
	姓名			列管案號：	
	電話				
淹水時間					
淹水地點					
淹水情形	長	m、寬	m、深	cm	
影響層面	影響人車通行	<input type="checkbox"/> 有	<input type="checkbox"/> 無		
	住宅淹水	<input type="checkbox"/> 有	<input type="checkbox"/> 無		
處置情形	聯絡人姓名電話				
	協勤人員姓名電話				
	抽水機派遣情形	出動單位			
		帶隊人員姓名電話			
		規格			
		數量			
		出動時間			
		抵達時間			
		開始抽水時間			
完成淹水抽除時間					

附錄六、臺北市災情人員與防汛搶險隊員編組表

臺北市災情人員與防汛搶險隊員編組表

臺北市政府工務局水利工程處111年度淹水災情人員與防汛搶險隊員編組表

直轄市、縣(市)		臺北市政府工務局水利工程處				
災情通報專線		27258200~07(8線)				
工務局 水利工程處 防汛搶險隊	編組任務 執行內容	姓名	職務	辦公室電話	行動電話	責任區域
	災情查察人員 任務：巡察轄管 範圍，主動察覺 災情	黃依筠(女)	聘用幫工程師	02-27208889#8232		臺北市北投區(僅上班時間值勤)
		彭子揚	技工	02-27208889#8194		臺北市北投區
		范永昇	技工	02-27208889#2650		臺北市北投區
		蔡昇峰	技工	02-27208889#2648		臺北市北投區
		石廣英(女)	工程員	02-27208889#2648		臺北市士林區(僅上班時間值勤)
		蔡明覺	技工	02-27208889#2648		臺北市士林區
		葉彥男	技工	02-27208889#8232		臺北市士林區
		曾文毅	工程員	02-27208889#2648		臺北市大同區
		胡家銘	技工	02-27208889#2648		臺北市大同區
		謝茗仁	技工	02-27208889#8191		臺北市內湖區
		黃貫勛	技工	02-27208889#2642		臺北市內湖區
		陳品學	技工	02-27208889#2642		臺北市內湖區
		廖一權	助理工程員	02-27208889#8191		臺北市南港區
		李治倫	技工	02-27208889#2642		臺北市南港區
		徐筱婷(女)	工程員	02-27208889#2641		臺北市文山區(僅上班時間值勤)
盧冠佑		技工	02-27208889#2641		臺北市文山區	
陳弘諺	技工	02-27208889#2641		臺北市文山區		

災情通報人員 任務：通報災情 予權責機關	曾琮萱	技工	02-27208889#2641		臺北市文山區
	陳泰元	幫工程司	02-27208889#8190		臺北市文山區
	許曉梅(女)	工程員	02-27208889#2647		臺北市中正區(僅上班時間值勤)
	蘇建銘	技工	02-27208889#2640		臺北市中正區
	陳建國	聘用幫工程師	02-27208889#2640		臺北市中正區
	馬婉華(女)	工程員	02-27208889#2645		臺北市大安區(僅上班時間值勤)
	黃信淵	技工	02-27208889#2645		臺北市大安區
	簡佩輝	技工	02-27208889#2642		臺北市大安區
	王志城	技工	02-27208889#2647		臺北市大安區
	洪瑞苓(女)	聘用幫工程師	02-27208889#8192		臺北市松山區(僅上班時間值勤)
	張義勇	技工	02-27208889#2650		臺北市松山區
	陳俞翔	技工	02-27208889#2640		臺北市中山區
	龔俊維	技工	02-27208889#2647		臺北市中山區
	蔡尚穎	技工	02-27208889#8193		臺北市中山區
	吳德雲	幫工程司	02-27208889#8193		臺北市信義區
	黃鈞成	技工	02-27208889#2642		臺北市信義區
	顏盛凱	技工	02-27208889#2642		臺北市信義區
	郭軒圻	工程員	02-27208889#8192		臺北市萬華區
	沈彥丞	技工	02-27208889#2650		臺北市萬華區
	劉柏廷	科長	02-27208889#8195		
	謝淑珍(女)	副工程司	02-27208889#2654		(僅上班時間值勤)
	陳孟春(女)	聘用幫工程師	02-27208889#8212		(僅上班時間值勤)
	劉怡貞(女)	聘用幫工程師	02-27208889#8212		(僅上班時間值勤)
	張逸塵(女)	技工	02-27208889#8212		(僅上班時間值勤)
吳慧敏(女)	技工	02-27208889#2654		(僅上班時間值勤)	
陳奕臻(女)	幫工程司	02-27208889#8210		(僅上班時間值勤)	

	汪侑臻(女)	幫工程司	02-27208889#8209		(僅上班時間值勤)
	莊秀娟(女)	技工	02-27208889#8213		(僅上班時間值勤)
	何啟華(女)	技工	02-27208889#8213		(僅上班時間值勤)
	李一民	工程員	02-27208889#8211		
	鄭展誠	技工	02-27208889#2643		
	黃杰立	聘用幫工程師	02-27208889#8210		
	范振峰	科長	27208889#8178		
	林任皓	股長	27208889#8179		
	朱柏仰	幫工程司	27208889#2657		
	洪佐憲	聘用幫工程師	27208889#8179		
	張瑋宸	工程員	27208889#8179		
	曾冠華	工程員	27208889#8180		
	阮祥傑	助理工程員	27208889#8180		
	張祐誠	幫工程司	27208889#8181		
	沈正評	幫工程司	27208889#2659		
	陳冠璋	助理工程員	27208889#8181		
	郭晉榕	約僱工程員	27208889#8181		
	周庭妤(女)	聘用幫工程師	27208889#2659		(僅上班時間值勤)
	林幸怡(女)	工程員	27208889#8179		(僅上班時間值勤)
	林玟君(女)	約僱工程員	27208889#8180		(僅上班時間值勤)
	呂桂婷(女)	聘用幫工程師	27208889#2658		(僅上班時間值勤)
	林芮歆(女)	約僱工程員	27208889#2658		(僅上班時間值勤)
	吳文馨(女)	助理工程員	27208889#2657		(僅上班時間值勤)
災情查證人員 任務：確認由民	黃依筠(女)	聘用幫工程師	02-27208889#8232		臺北市北投區(僅上班時間值勤)
	彭子揚	技工	02-27208889#8194		臺北市北投區
	范永昇	技工	02-27208889#2650		臺北市北投區

眾傳播及媒體傳播災情知正確性	蔡昇峰	技工	02-27208889#2648		臺北市北投區
	石廣英(女)	工程員	02-27208889#2648		臺北市士林區(僅上班時間值勤)
	蔡明覺	技工	02-27208889#2648		臺北市士林區
	葉彥男	技工	02-27208889#8232		臺北市士林區
	曾文毅	工程員	02-27208889#2648		臺北市大同區
	胡家銘	技工	02-27208889#2648		臺北市大同區
	謝茗仁	技工	02-27208889#8191		臺北市內湖區
	黃貫勛	技工	02-27208889#2642		臺北市內湖區
	陳品學	技工	02-27208889#2642		臺北市內湖區
	廖一權	助理工程員	02-27208889#8191		臺北市南港區
	李治倫	技工	02-27208889#2642		臺北市南港區
	徐筱婷(女)	工程員	02-27208889#2641		臺北市文山區(僅上班時間值勤)
	盧冠佑	技工	02-27208889#2641		臺北市文山區
	陳弘諺	技工	02-27208889#2641		臺北市文山區
	曾琮萱	技工	02-27208889#2641		臺北市文山區
	陳泰元	幫工程司	02-27208889#8190		臺北市文山區
	許曉梅(女)	工程員	02-27208889#2647		臺北市中正區(僅上班時間值勤)
	蘇建銘	技工	02-27208889#2640		臺北市中正區
	陳建國	聘用幫工程師	02-27208889#2640		臺北市中正區
	馬婉華(女)	工程員	02-27208889#2645		臺北市大安區(僅上班時間值勤)
	黃信淵	技工	02-27208889#2645		臺北市大安區
	簡佩輝	技工	02-27208889#2642		臺北市大安區
	王志城	技工	02-27208889#2647		臺北市大安區
	洪瑞苓(女)	聘用幫工程師	02-27208889#8192		臺北市松山區(僅上班時間值勤)
	張義勇	技工	02-27208889#2650		臺北市松山區
	陳俞翔	技工	02-27208889#2640		臺北市中山區

		龔俊維	技工	02-27208889#2647		臺北市中山區
		蔡尚穎	技工	02-27208889#8193		臺北市中山區
		吳德雲	幫工程司	02-27208889#8193		臺北市信義區
		黃鈞成	技工	02-27208889#2642		臺北市信義區
		顏盛凱	技工	02-27208889#2642		臺北市信義區
		郭軒圻	工程員	02-27208889#8192		臺北市萬華區
		沈彥丞	技工	02-27208889#2650		臺北市萬華區
		謝沅承	技工	02-29372301		全市本處維管65座沉砂池

臺北市士林區公所111年度淹水災情人員與防汛搶險隊員編組表

直轄市、縣(市)		臺北市士林區公所				
災情通報專線		6611-0119				
災情人員	災情查察人員 任務：巡察轄管範圍，主動察覺災情	姓名	職務	辦公室電話	行動電話	責任區域
		許立屏	里幹事	02-28826200#6603		仁勇里
		尹意如	里幹事	02-28826200#6604		義信里
		李冠緯	里幹事	02-28826200#6605		福林里
		劉慧珍	里幹事	02-28826200#6606		福德里
		楊雅婷	里幹事	02-28826200#6607		福志里
		張心怡	里幹事	02-28826200#6608		舊佳里
		陳惟文	里幹事	02-28826200#6609		福佳里
		李遠祥	里幹事	02-28826200#6610		後港里
		呂世洪	里幹事	02-28826200#6611		福中里
		林淑真	里幹事	02-28826200#6612		前港里
		吳金元	里幹事	02-28826200#6613		百齡里
		陳俊棋	里幹事	02-28826200#6614		承德里
		傅莉	里幹事	02-28826200#6615		福華里
		梁淵順	里幹事	02-28826200#6616		明勝里
		李俊儀	里幹事	02-28826200#6617		福順里
		卓俊甫	里幹事	02-28826200#6618		富光里
		楊裁如	里幹事	02-28826200#6619		葫蘆里
彭玉真	約僱里幹事	02-28826200#6621		葫東里		
王述芳	里幹事	02-28826200#6622		社子里		
邱興傑	里幹事	02-28826200#6623		社新里		
李文樺	里幹事	02-28826200#6624		社園里		

	何幸容	里幹事	02-28826200#6625		永倫里
	蔡伯偉	約僱里幹事	02-28826200#6627		福安里
	張麗春	約僱里幹事	02-28826200#6626		富洲里
	崔明麗	里幹事	02-28826200#6629		岩山里
	梁愛文	里幹事	02-28826200#6628		名山里
	蔣維玲	里幹事	02-28826200#6630		聖山里
	蔡盈緻	里幹事	02-28826200#6631		芝山里
	王俊登	里幹事	02-28826200#6632		東山里
	熊自珍	里幹事	02-28826200#6635		忠誠里
	王詠華	里幹事	02-28826200#6633		德行里
	林明儀	里幹事	02-28826200#6634		德華里
	王韻婷	里幹事	02-28826200#6636		蘭雅里
	楊麗珍	里幹事	02-28826200#6637		蘭興里
	鄭敏婷	里幹事	02-28826200#6639		三玉里
	曾培鈺	里幹事	02-28826200#6638		天福里
	蔡吉濡	里幹事	02-28826200#6641		天祿里
	吳潔美	里幹事	02-28826200#6640		天壽里
	魏瑞辰	里幹事	02-28826200#6643		天和里
	莫彩金	里幹事	02-28826200#6642		天山里
	張丞緯	里幹事	02-28826200#6646		天玉里
	謝翰文	里幹事	02-28826200#6645		天母里
	曹凱雯	約僱里幹事	02-28826200#6647		永福里
	謝慧珍	里幹事	02-28826200#6648		公館里
	杜開明	里幹事	02-28826200#6649		新安里
	曾一仙	里幹事	02-28826200#6650		陽明里
	林宗慧	里幹事	02-28826200#6651		菁山里

		林勝淮	里幹事	02-28826200#6652		平等里
		陳美鳳	里幹事	02-28826200#6653		溪山里
		陳冠翊	里幹事	02-28826200#6654		翠山里
		羅淑滿	里幹事	02-28826200#6655		臨溪里
	災情通報人員 任務：通報災情予 權責機關	姓名	職務	辦公室電話	行動電話	電子信箱
		黃麗雪	課長	2882-6200#6000		bn_061@mail.taipei.gov.tw
		呂振維	視導	2882-6200#6026		bn_517@mail.taipei.gov.tw
		高琦峯	課員	2882-6200#6021		bn_523@mail.taipei.gov.tw
	災情查證人員 任務：確認由民眾 傳播及媒體傳播災 情知正確性	柳潔宜	辦事員	2882-6200#6025		bn_519@mail.taipei.gov.tw
		姓名	職務	辦公室電話	行動電話	責任區域
同災情查察人員						
防汛搶險 隊	編組任務 執行內容	姓名	職務	辦公室電話	行動電話	責任區域
	沙包、抽水機調度 事項	張耀文	課長	2882-6200#6300		臺北市士林區全區
	沙包、抽水機調度 事項	林裕發	課員	2882-6200#6308		臺北市士林區全區
	沙包、抽水機調度 事項	許秀米	技士	2882-6200#6307		臺北市士林區全區

臺北市大同區公所111年度淹水災情人員與防汛搶險隊員編組表

直轄市、縣(市)		臺北市大同區公所				
災情通報專線		(平時) 25975323 (災害應變期間) 66080119				
災情人員	災情查察人員 任務：巡察轄管 範圍，主動察覺 災情	姓名	職務	辦公室電話	行動電話	責任區域
		劉訓廷	里幹事	25975323#628		玉泉里
		楊淑貞	里幹事	25975323#636		建明里
		林盛文	里幹事	25975323#631		建功里
		吳鎧亦	里幹事	25975323#630		建泰里
		黃俊豪	里幹事	25975323#638		永樂里
		吳桂圓	里幹事	25975323#626		朝陽里
		陳文勳	里幹事	25975323#639		星明里
		呂美珠	里幹事	25975323#633		光能里
		邱慧宜	里幹事	25975323#647		大有里
		周政憲	里幹事	25975323#632		延平里
		沈彥伶	里幹事	25975323#644		雙連里
		宋孟儒	里幹事	25975323#629		南芳里
		潘東良	里幹事	25975323#642		民權里
		陳婉菱	里幹事	25975323#624		景星里
		李培源	里幹事	25975323#625		隆和里
		林志懷	里幹事	25975323#643		蓬萊里
		黃欣怡	里幹事	25975323#621		國順里
		梁文祐	里幹事	25975323#640		國慶里
彭莞雯	里幹事	25975323#635		揚雅里		
劉立天	里幹事	25975323#637		斯文里		
許馥佳	里幹事	25975323#641		鄰江里		

		林泳翔	里幹事	25975323#634		至聖里
		黃羽薇	里幹事	25975323#646		老師里
		柯志威	里幹事	25975323#627		重慶里
		張均泰	里幹事	25975323#622		保安里
災情通報人員 任務：通報災情 予權責機關		姓名	職務	辦公室電話	行動電話	電子信箱
		周政足	課長	25975323#601		tt_747@mail.taipei.gov.tw
		洪源孝	視導	25975323#619		tt_811@mail.taipei.gov.tw
		陳怡伊	視導	25975323#620		tt_818@mail.taipei.gov.tw
災情查證人員 任務：確認由民 眾傳播及媒體傳 播災情知正確性		姓名	職務	辦公室電話	行動電話	責任區域
		劉訓廷	里幹事	25975323#628		玉泉里
		楊淑貞	里幹事	25975323#636		建明里
		林盛文	里幹事	25975323#631		建功里
		吳鎧亦	里幹事	25975323#630		建泰里
		黃俊豪	里幹事	25975323#638		永樂里
		吳桂圓	里幹事	25975323#626		朝陽里
		陳文勳	里幹事	25975323#639		星明里
		呂美珠	里幹事	25975323#633		光能里
		邱慧宜	里幹事	25975323#647		大有里
		周政憲	里幹事	25975323#632		延平里
		沈彥伶	里幹事	25975323#644		雙連里
		宋孟儒	里幹事	25975323#629		南芳里
		潘東良	里幹事	25975323#642		民權里
		陳婉菱	里幹事	25975323#624		景星里
		李培源	里幹事	25975323#625		隆和里
	林志懷	里幹事	25975323#643		蓬萊里	
	黃欣怡	里幹事	25975323#621		國順里	

		梁文祐	里幹事	25975323#640		國慶里
		彭莞雯	里幹事	25975323#635		揚雅里
		劉立天	里幹事	25975323#637		斯文里
		許馥佳	里幹事	25975323#641		鄰江里
		林泳翔	里幹事	25975323#634		至聖里
		黃羽薇	里幹事	25975323#646		老師里
		柯志威	里幹事	25975323#627		重慶里
		張均泰	里幹事	25975323#622		保安里
防汛搶險隊	編組任務 執行內容	姓名	職務	辦公室電話	行動電話	責任區域
	沙包、抽水機調 度事項	王福慶	課長	25975323#301		大同區
	沙包、抽水機調 度事項	李仲弘	課員	25975323#303		大同區

臺北市大安區公所111年度淹水災情人員與防汛搶險隊員編組表

直轄市、縣(市)		臺北市大安區公所				
災情通報專線		66329119 (本區災害應變中心成立時)				
災情人員	災情查察人員 任務：巡察轄管 範圍，主動察覺 災情	姓名	職務	辦公室電話	行動電話	責任區域
		古純芳	里幹事	02-23511711#8217		大安區德安里
		賴祝妹	里幹事	02-23511711#8214		大安區仁慈里
		楊宜倫	里幹事	02-23511711#8253		大安區和安里
		林辰蓁	里幹事	02-23511711#8252		大安區民炤里
		蘇展徹	里幹事	02-23511711#8232		大安區仁愛里
		鍾志威	里幹事	02-23511711#8249		大安區義村里
		江珮綺	里幹事	02-23511711#8250		大安區民輝里
		吳玉英	里幹事	02-23511711#8218		大安區昌隆里
		曾堯琪	里幹事	02-23511711#8251		大安區誠安里
		王凱正	里幹事	02-23511711#8231		大安區光武里
		吳彥昇	里幹事	02-23511711#8240		大安區龍坡里
		吳和翰	里幹事	02-23511711#8236		大安區龍泉里
		黃信智	里幹事	02-23511711#8248		大安區古風里
		郭怡君	里幹事	02-23511711#8235		大安區古莊里
		顏志成	里幹事	02-23511711#8242		大安區龍安里
		陳美仁	里幹事	02-23511711#8265		大安區錦安里
		洪育菁	里幹事	02-23511711#8239		大安區福住里
彭琦雯	里幹事	02-23511711#8237		大安區永康里		
耿志源	里幹事	02-23511711#8243		大安區光明里		
葉承耀	里幹事	02-23511711#8241		大安區錦泰里		
劉宛靈	里幹事	02-23511711#8238		大安區錦華里		

		莊人傑	里幹事	02-23511711#8220		大安區龍圖里
		潘珮如	里幹事	02-23511711#8266		大安區新龍里
		孫翠華	里幹事	02-23511711#8219		大安區龍陣里
		黃秀珍	里幹事	02-23511711#8215		大安區龍雲里
		方心怡	里幹事	02-23511711#8216		大安區龍生里
		林修平	里幹事	02-23511711#8234		大安區住安里
		孟令韻	里幹事	02-23511711#8230		大安區義安里
		紀雅珍	里幹事	02-23511711#8227		大安區通化里
		涂天牧	里幹事	02-23511711#8224		大安區通安里
		廖益新	里幹事	02-23511711#8225		大安區臨江里
		黃誌仁	里幹事	02-23511711#8222		大安區法治里
		許皓雄	里幹事	02-23511711#8223		大安區全安里
		楊富涵	里幹事	02-23511711#8256		大安區群賢里
		林重光	里幹事	02-23511711#8260		大安區群英里
		馬育德	里幹事	02-23511711#8254		大安區虎嘯里
		趙俐媛	里幹事	02-23511711#8261		大安區臥龍里
		林格宇	里幹事	02-23511711#8246		大安區龍淵里
		蕭邑如	里幹事	02-23511711#8247		大安區龍門里
		王明富	里幹事	02-23511711#8245		大安區大學里
		鍾語如	里幹事	02-23511711#8255		大安區芳和里
		李杰修	里幹事	02-23511711#8257		大安區黎元里
		吳進德	里幹事	02-23511711#8258		大安區黎孝里
		陳秀玉	里幹事	02-23511711#8259		大安區黎和里
		曾瓊珍	里幹事	02-23511711#8264		大安區建安里
		邱奕元	里幹事	02-23511711#8233		大安區建倫里
		戴博庠	里幹事	02-23511711#8221		大安區敦安里

		黃心好	里幹事	02-23511711#8229		大安區正聲里
		張渝閔	里幹事	02-23511711#8228		大安區敦煌里
		楊茹雯	里幹事	02-23511711#8263		大安區華聲里
		季懷南	里幹事	02-23511711#8262		大安區車層里
		方昱智	里幹事	02-23511711#8226		大安區光信里
		陳士軒	里幹事	02-23511711#8244		大安區學府里
	災情通報人員 任務：通報災情 予權責機關	姓名	職務	辦公室電話	行動電話	電子信箱
		藍再炘	課長	23511711#8200		bi-1th@mail.taipei.gov.tw
		李焜山	視導	23511711#8800		bi-b1286@mail.taipei.gov.tw
		黃靖雯	辦事員	23511711#8202		bi-wen532@mail.taipei.gov.tw
	災情查證人員 任務：確認由民 眾傳播及媒體傳 播災情知正確性	姓名	職務	辦公室電話	行動電話	責任區域
		同災情查察人員				
防汛搶險隊	編組任務 執行內容	姓名	職務	辦公室電話	行動電話	責任區域
	沙包、小型抽水 機調度及區內輕 微災情搶救	杜玲華	課長	23511711#9300		大安區全區
	沙包、小型調度 及區內輕微災情 搶救	姜寧	課員	23511711#9308		大安區全區

臺北市中山區公所111年度淹水災情人員與防汛搶險隊員編組表

直轄市、縣(市)		臺北市中山區				
災情通報專線		66082730~66082739(災害應變中心成立時)、0988-680571				
災情人員	災情查察人員 任務：巡察轄管 範圍，主動察覺 災情	姓名	職務	辦公室電話	行動電話	責任區域
		黃卉萍	里幹事	02-25031369#511		正守里
		許佳霖	里幹事	02-25031369#511		正義里
		吳佳芸	里幹事	02-25031369#511		正得里
		李仕崇	里幹事	02-25031369#511		民安里
		郭棟樑	里幹事	02-25031369#511		康樂里
		謝宏彬	里幹事	02-25031369#512		中山里
		林思薇	里幹事	02-25031369#512		聚盛里
		石玉華	里幹事	02-25031369#512		集英里
		吳典附	里幹事	02-25031369#512		聚葉里
		柯閔慈	里幹事	02-25031369#513		恆安里
		鄭智仁	里幹事	02-25031369#513		晴光里
		宋永騰	里幹事	02-25031369#513		圓山里
		周正旻	里幹事	02-25031369#514		劍潭里
		洪樂安	里幹事	02-25031369#514		大直里
		陳盈志	里幹事	02-25031369#514		成功里
		廖志國	里幹事	02-25031369#514		永安里
		楊蘊清	里幹事	02-25031369#516		大佳里
		洪冠仲	里幹事	02-25031369#515		新喜里
		何之暉	里幹事	02-25031369#513		新庄里
王鈴媛	里幹事	02-25031369#515		新福里		
李淑華	里幹事	02-25031369#515		松江里		

		張愛玲	里幹事	02-25031369#515		新生里
		柯武純	里幹事	02-25031369#515		中庄里
		羅仲瑜	里幹事	02-25031369#516		行政里
		黃伯文	里幹事	02-25031369#516		行仁里
		邱家祺	里幹事	02-25031369#516		行孝里
		蕭夙雅	里幹事	02-25031369#516		下埤里
		鄭柏翰	里幹事	02-25031369#516		江寧里
		王俊嵐	里幹事	02-25031369#516		江山里
		范睿騰	里幹事	02-25031369#517		中吉里
		梁培欽	里幹事	02-25031369#517		中原里
		陳勁獅	里幹事	02-25031369#517		興亞里
		鄭喬文	里幹事	02-25031369#517		中央里
		林文勝	里幹事	02-25031369#517		朱馥里
		林玫岑	里幹事	02-25031369#517		龍洲里
		柯為譯	里幹事	02-25031369#518		朱園里
		許佑誠	里幹事	02-25031369#518		埤頭里
		陳國雄	里幹事	02-25031369#518		朱崙里
		黃涵歆	里幹事	02-25031369#518		力行里
		曾馨誼	里幹事	02-25031369#518		復華里
		林昇源	里幹事	02-25031369#514		金泰里
		呂龍吟	里幹事	02-25031369#514		北安里
	災情通報人員 任務：通報災情予權 責機關	姓名	職務	辦公室電話	行動電話	電子信箱
		許水生	課長	25031369#501		bk_water@mail.taipei.gov.tw
		謝百奇	視導	25031369#589		bk_094036@mail.taipei.gov.tw
		熊光凱	課員	25031369#507		bk_107104@mail.taipei.gov.tw
	災情查證人員	姓名	職務	辦公室電話	行動電話	責任區域

	任務：確認由民眾傳播及媒體傳播災情知正確性	同災情查察人員				
防汛搶險隊	編組任務 執行內容	姓名	職務	辦公室電話	行動電話	責任區域
	沙包、抽水機調度事項	朱良斌	課長	25031369#531		臺北市中山區全區
	同上	林昱弘	技士	25031369#542		臺北市中山區全區

臺北市中正區公所111年度淹水災情人員與防汛搶險隊員編組表

直轄市、縣(市)		臺北市中正區公所				
災情通報專線		66179590 (本區災害應變中心成立時)				
災情人員	災情查察人員 任務：巡察轄管範圍，主動察覺災情	姓名	職務	里辦公室電話	行動電話	責任區域
		王欣怡	里幹事	23690339		水源里
		黃靜芳	里幹事	23656541		富水里
		廖燦如	里幹事	23677325		文盛里
		熊自力	里幹事	23686919		林興里
		王麗玉	里幹事	23641783		河堤里
		梁嘉麟	里幹事	23648892		頂東里
		鄭永翔	里幹事	33651928		網溪里
		李家芳	里幹事	23676960		板溪里
		劉紋蓉	里幹事	23657968		螢圃里
		陳中光	里幹事	23052201		螢雪里
		姜慧玟	里幹事	23379808		永功里
		楊志怡	里幹事	23073916		永昌里
		張玉芳	里幹事	23326610		龍興里
		廖友宏	里幹事	23056741		忠勤里
		徐慧芳	里幹事	23069521		廈安里
		邱琦智	里幹事	23881662		愛國里
		歐家豪	里幹事	23818302		南門里
徐慧玲	里幹事	23033498		龍光里		
涂恩玲	里幹事	23928982		南福里		
楊智貴	里幹事	23912025		龍福里		

		劉信志	里幹事	23214028		新營里
		洪秉鈞	里幹事	23141308		建國里
		陳雅玲	里幹事	23613966		光復里
		張文齡	里幹事	23820387		黎明里
		曾德銘	里幹事	23933800		梅花里
		汪俐	里幹事	23411328		幸福里
		許哲璋	里幹事	23515824		幸市里
		陳麗惠	里幹事	23518246		東門里
		范文甫	里幹事	23218919		文北里
		駱寶勇	里幹事	23944599		文祥里
		許哲彰	里幹事	23912222		三愛里
	災情通報人員 任務：通報災情予權 責機關	姓名	職務	辦公室電話	行動電話	電子信箱
		黃文麗	課長	23416721#250		bq-hwl0@mail.taipei.gov.tw
		李振璋	視導	23416721#253		bq-lzw0@mail.taipei.gov.tw
張博閔		課員	23416721#105		bq10908@mail.taipei.gov.tw	
災情查證人員 任務：確認由民眾傳 播及媒體傳播災情知 正確性	姓名	職務	辦公室電話	行動電話	責任區域	
	同災情查察人員					
防汛搶險隊	編組任務執行內容	姓名	職務	辦公室電話	行動電話	責任區域
	防汛搶修工作	曾志漢	課長	23416721#280		中正區
	防汛搶修工作	陳富智	技士	23416721#282		中正區

臺北市內湖區公所111年度淹水災情人員與防汛搶險隊員編組表

直轄市、縣(市)		臺北市內湖區公所				
災情通報專線		6606-7930到7938 傳真：2794-1474				
災情人員	災情查察人員 任務：巡察轄管 範圍，主動察覺 災情	姓名	職務	辦公室電話	行動電話	責任區域
		李宜瑾	里幹事	27925828#252		西湖里
		藍英哲	里幹事	27925828#218		西康里
		周珮玢	里幹事	27925828#220		西安里
		陳靖翔	里幹事	27925828#261		港墘里
		尤芳崇	里幹事	27925828#253		港都里
		謝銘育	里幹事	27925828#259		港富里
		楊易兼	里幹事	27925828#251		港華里
		王秀芬	里幹事	27925828#262		內湖里
		蔡昇宏	里幹事	27925828#211		湖濱里
		謝明豪	里幹事	27925828#239		紫星里
		吳佳霖	里幹事	27925828#212		大湖里
		黃肯則	里幹事	27925828#269		金龍里
		朱俊全	里幹事	27925828#228		金瑞里
		黃麒穎	里幹事	27925828#257		碧山里
		蔡宜綺	里幹事	27925828#377		紫雲里
		黃煥淋	里幹事	27925828#227		清白里
		王丹麗	里幹事	27925828#225		葫洲里
林依儀	里幹事	27925828#213		紫陽里		
洪誌吟	里幹事	27925828#255		瑞陽里		
黃秋木	里幹事	27925828#379		瑞光里		
林秀華	里幹事	27925828#226		五分里		

		吳忠駿	里幹事	27925828#363		東湖里
		鄭玉綱	里幹事	27925828#370		樂康里
		吳健豪	里幹事	27925828#222		內溝里
		楊宥家	里幹事	27925828#236		週美里
		陳慧玲	里幹事	27925828#373		行善里
		楊佳樺	里幹事	27925828#375		石潭里
		黃佳文	里幹事	27925828#217		湖興里
		宋國義	里幹事	27925828#372		湖元里
		張雅茹	里幹事	27925828#219		安湖里
		邊宇軒	里幹事	27925828#221		秀湖里
		王榮發	里幹事	27925828#215		安泰里
		周妍伶	里幹事	27925828#260		金湖里
		黃秀文	里幹事	27925828#223		康寧里
		張綺姬	里幹事	27925828#256		明湖里
		陳明秀	里幹事	27925828#216		蘆洲里
		周珮玢	里幹事	27925828#250		麗山里
		黃佳文	里幹事	27925828#452		寶湖里
		詹喬惠	里幹事	27925828#453		南湖里
	災情通報人員 任務：通報災情 予權責機關	姓名	職務	辦公室電話	行動電話	電子信箱
		劉鴻海	課長	27925828#210		bl-511024@mail.taipei.gov.tw
		謝秉均	視導	27925828#376		bl-k1312@mail.taipei.gov.tw
		顏偉欽	課員	27925828#263		bl-jay020922@mail.taipei.gov.tw
		韋子鵬	辦事員	27925828#258		bl-88091857@mail.taipei.gov.tw
	災情查證人員	姓名	職務	辦公室電話	行動電話	責任區域

	任務：確認由民眾傳播及媒體傳播災情知正確性	同災情查察人員				
防汛搶險隊	編組任務 執行內容	姓名	職務	辦公室電話	行動電話	責任區域
	沙包抽水機	黃錚男	課長	27925828#282		內湖區
	沙包抽水機	黃崇哲	技士	27925828#287		內湖區

臺北市文山區公所111年度淹水災情人員與防汛搶險隊員編組表

直轄市、縣(市)		臺北市文山區公所				
災情通報專線		6629-0119				
災情人員	災情查察人員 任務：巡察轄管 範圍，主動察覺 災情	姓名	職務	辦公室電話	行動電話	責任區域
		陳叔娟	里幹事	02-29316933		景行里
		賴彥翔	里幹事	02-86638808		景東里
		黃怡仁	里幹事	02-29342273		景美里
		曲兆昇	里幹事	02-29322483		景慶里
		陸蓉珍	里幹事	02-29306175		景仁里
		蔡菊惠	里幹事	02-29349967		景華里
		陳碧珠	里幹事	02-29313731		萬有里
		張儷馨	里幹事	02-29330009		萬祥里
		莊玉鈴	里幹事	02-29305047		萬隆里
		董儀春	里幹事	02-86637176		萬年里
		于豪	里幹事	02-29310147		萬和里
		蘇琬如	里幹事	02-29343389		萬盛里
		劉惠慧	里幹事	02-29324127		興豐里
		陳辰鐘	里幹事	02-86633587		興光里
		林曉芬	里幹事	02-22304327		興家里
詹欽宇	里幹事	02-89312525		興得里		
徐鈺婷	里幹事	02-86635005		興業里		
葉冠妤	里幹事	02-29327401		興安里		

<p>災情查察人員 任務：巡察轄管 範圍，主動察覺 災情</p>	郭順尹	里幹事	02-89321389		興福里
	吳珀芳	里幹事	02-29300117		興旺里
	陳姿伶	里幹事	02-29327577		興泰里
	羅嘉綺	里幹事	02-29311528		興昌里
	陳筱涵	里幹事	02-22365228		試院里
	周詩芸	里幹事	02-29365522#217		華興里
	張玟瑩	里幹事	02-29385198		明義里
	蔡雨彤	里幹事	02-22340391		明興里
	陳淳怡	里幹事	02-29394256		木柵里
	詹汝瑛	里幹事	02-29397162		木新里
	李玉賢	里幹事	02-29375586		順興里
	葉桂海	里幹事	02-29378896		樟林里
	范世川	里幹事	02-29376288		樟新里
	陳妍臻	里幹事	02-86615958		樟腳里
	張家綺	里幹事	02-22393399		萬芳里
	蘇立文	里幹事	02-22393029		博嘉里
	林文譔	里幹事	02-29390401		萬興里
	張明鋒	里幹事	02-22342099		指南里
	張恆飴	里幹事	02-29381885		老泉里
	高碧卿	里幹事	02-29399569		忠順里
	錢麗香	里幹事	02-22303144		萬美里
	吳世寧	里幹事	02-29392769		政大里
	黃偕文	里幹事	02-22346605		樟文里
	羅家綺	里幹事	02-86633016		興邦里
	曾桂香	里幹事	02-29376856		樟樹里

災情查證人員 任務：確認由民眾傳播及媒體傳播災情知正確性	姓名	職務	辦公室電話	行動電話	責任區域	
	同附表災情查察人員					
	姓名	職務	辦公室電話	行動電話	電子信箱	
	高珮芬	課長	02-29365522#201		bs-maggie@mail.taipei.gov.tw	
災情通報人員 任務：通報災情予權責機關	劉李玉梅	視導	02-29365522#208		bo_mey@mail.taipei.gov.tw	
	蘇琬如	課員	02-29365522#209		bs-10935@mail.taipei.gov.tw	
防汛搶險隊	編組任務 執行內容	姓名	職務	辦公室電話	行動電話	責任區域
	砂包、抽水機調度	黃建銘	課長	02-29365522#380		文山區全區域
	砂包、抽水機調度	黃信朗	技佐	02-29365522#383		文山區全區域

臺北市北投區公所111年度淹水災情人員與防汛搶險隊員編組表

直轄市、縣(市)		臺北市北投區公所				
災情通報專線		66108001~8 (本區應變中心成立時)				
災情人員	災情查察人員 任務：巡察轄管範圍，主動察覺災情	姓名	職務	辦公室電話	行動電話	責任區域
		林貞融	里幹事	28912105#241		建民里
		周庭漢	里幹事	28912105#242		文林里
		賴楨元	里幹事	28912105#243		石牌里
		廖慧玲	里幹事	28912105#244		福興里
		陳維修	里幹事	28912105#232		榮光里
		冼秋霞	里幹事	28912105#240		榮華里
		陳勝鴻	里幹事	28912105#231		裕民里
		蘇群賀	里幹事	28912105#239		振華里
		葉于銘	里幹事	28912105#230		永和里
		陳幼倩	里幹事	28912105#238		永欣里
		涂崇宇	里幹事	28912105#229		永明里
		余仲輝	里幹事	28912105#237		東華里
		范仁瑜	里幹事	28912105#228		吉利里
		涂福賢	里幹事	28912105#236		吉慶里
		許晏誠	里幹事	28912105#227		尊賢里
		余仲輝	里幹事	28912105#235		立賢里
陳昶安	里幹事	28912105#226		立農里		
洪炯銘	里幹事	28912105#234		八仙里		
潘松逸	里幹事	28912105#262		洲美里		

		劉昆鑫	里幹事	28912105#264		奇岩里
		周冠宇	里幹事	28912105#261		清江里
		唐健銘	里幹事	28912105#263		中央里
		林珮欣	里幹事	28912105#248		長安里
		湯凱傑	里幹事	28912105#252		大同里
		傅俊維	里幹事	28912105#247		溫泉里
		賴東麟	里幹事	28912105#251		林泉里
		胡惠珍	里幹事	28912105#246		中心里
		潘奕呈	里幹事	28912105#250		中庸里
		林泓逸	里幹事	28912105#245		開明里
		謝安婷	里幹事	28912105#249		中和里
		黃詠崢	里幹事	28912105#256		智仁里
		王昭元	里幹事	28912105#260		秀山里
		莊倍原	里幹事	28912105#255		文化里
		陳錦田	里幹事	28912105#259		豐年里
		陳聰榮	里幹事	28912105#254		稻香里
		劉肇堂	里幹事	28912105#258		桃源里
		饒家璋	里幹事	28912105#253		一德里
		戴麗華	里幹事	28912105#257		關渡里
		侯筌譯	里幹事	28912105#266		泉源里
		黃耀賢	里幹事	28912105#268		湖山里
連佑竹	里幹事	28912105#265		大屯里		
莊警豪	里幹事	28912105#267		湖田里		
災情通報人員 任務：通報災情予權責 機關	姓名	職務	辦公室電話	行動電話	電子信箱	
	李祥德	課長	28912105#211		bo_aa5272@mail.taipei.gov.tw	
	蔡侃廷	視導	28912105#233		bo_kan840304@mail.taipei.gov.tw	

		盧柏儒	課員	28912105#216		bo_a1278558545@mail.taipei.gov.tw
	災情查證人員 任務：確認由民眾傳播 及媒體傳播災情知正確 性	姓名	職務	辦公室電話	行動電話	責任區域
		同災情查察人員				
防汛搶險隊	編組任務執行內容	姓名	職務	辦公室電話	行動電話	責任區域
	沙包、小型抽水機調度 及區內輕微災情搶救	宋英頤	課長	28912105#281		北投區全區
	沙包、小型調度及區內 輕微災情搶救	林瑛樟	技士	28912105#288		北投區全區

臺北市松山區公所111年度淹水災情人員與防汛搶險隊員編組表

直轄市、縣(市)		臺北市松山區公所				
災情通報專線		6615-0119				
災情人員	災情查察人員 任務：巡察轄管 範圍，主動察覺 災情	姓名	職務	辦公室電話	行動電話	責任區域
		黃郁棻	里幹事	87878787#836		莊敬里
		翁嘉宏	里幹事	87878787#837		東榮里
		羅家嫻	里幹事	87878787#832		三民里
		吳蓬英	里幹事	87878787#838		新益里
		葉昇樺	里幹事	87878787#834		富錦里
		鄭雅馨	里幹事	87878787#839		新東里
		莊琬婷	里幹事	87878787#833		富泰里
		高育萱	里幹事	87878787#835		介壽里
		賴佳利	里幹事	87878787#848		精忠里
		陳珈玟	里幹事	87878787#816		東光里
		張庭榕	里幹事	87878787#850		東昌里
		盛怡瑩	里幹事	87878787#854		東勢里
		王之寓	里幹事	87878787#849		龍田里
		陳致叡	里幹事	87878787#852		中華里
		鄭宇劭	里幹事	87878787#853		民有里
		洪清弘	里幹事	87878787#851		民福里
曹延筱	里幹事	87878787#850		松基里		
簡小雅	里幹事	87878787#845		慈祐里		
冀柔姍	里幹事	87878787#840		安平里		
呂煜齡	里幹事	87878787#847		鵬程里		

		吳秉岳	里幹事	87878787#842		自強里
		吳玉玲	里幹事	87878787#841		吉祥里
		沈欣曉	里幹事	87878787#844		新聚里
		劉冠宏	里幹事	87878787#846		復盛里
		李濡炆	里幹事	87878787#861		中正里
		劉晉成	里幹事	87878787#858		中崙里
		江金樹	里幹事	87878787#862		美仁里
		陳品華	里幹事	87878787#860		吉仁里
		汪倫	里幹事	87878787#856		敦化里
		莊雯錦	里幹事	87878787#859		復源里
		張雅美	里幹事	87878787#857		復建里
		游宜欣	里幹事	87878787#863		復勢里
		郭巧利	里幹事	87878787#843		福成里
災情通報人員 任務：通報災情予 權責機關	姓名	職務	辦公室電話	行動電話	電子信箱	
	周君鴻	課長	87878787#811		bh_ssda007@mail.taipei.gov.tw	
	王俊明	視導	87878787#168		bh_ssda006@mail.taipei.gov.tw	
	陳柏如	約僱人員	87878787#813		bh_ssda204@mail.taipei.gov.tw	
災情查證人員 任務：確認由民眾 傳播及媒體傳播災 情知正確性	姓名	職務	辦公室電話	行動電話	責任區域	
	同「災情查察人員」					
防汛搶險隊	編組任務 執行內容	姓名	職務	辦公室電話	行動電話	責任區域
	沙包、抽水機調度	葉文昭	課長	87878787#881		松山區

	沙包、抽水機調度	林柏均	技士	87878787#887		松山區
	沙包、抽水機調度	江準光	技士	87878787#884		松山區

臺北市信義區公所111年度淹水災情人員與防汛搶險隊員編組表

直轄市、縣(市)		臺北市信義區公所				
災情通報專線		66380119、66385931~66385939(災害應變中心成立時)、0963352581(平時)				
災情人員	災情查察人員 任務：巡察轄管 範圍，主動察覺 災情	姓名	職務	辦公室電話	行動電話	責任區域
		方建中	里幹事	27239777#840		信義區西村里
		林恒如	里幹事	27239777#835		信義區正和里
		陳玫琦	里幹事	27239777#817		信義區興隆里
		陳巧玲	里幹事	27239777#826		信義區中興里
		陳幼瓊	里幹事	27239777#813		信義區新仁里
		蘇莉仙	里幹事	27239777#830		信義區興雅里
		江世安	里幹事	27239777#841		信義區敦厚里
		陳羿璇	里幹事	27239777#849		信義區廣居里
		王威榮	里幹事	27239777#832		信義區安康里
		蘇耿賢	里幹事	27239777#825		信義區六藝里
		黃美華	里幹事	27239777#827		信義區雅祥里
		高崇真	里幹事	27239777#847		信義區五常里
		呂蕙蕙	里幹事	27239777#828		信義區五全里
		李繼源	里幹事	27239777#853		信義區永吉里
		張耀庭	里幹事	27239777#845		信義區長春里
		陶振新	里幹事	27239777#824		信義區四育里
李佳玲	里幹事	27239777#833		信義區四維里		
李慧玟	里幹事	27239777#839		信義區永春里		
林家旗	里幹事	27239777#837		信義區富台里		
胡秀芬	里幹事	27239777#836		信義區國業里		

		簡寶玉	里幹事	27239777#843		信義區松隆里
		林家璟	里幹事	27239777#829		信義區松友里
		王丹萍	里幹事	27239777#846		信義區松光里
		蕭秀麗	里幹事	27239777#815		信義區中坡里
		林彥君	里幹事	27239777#838		信義區中行里
		何美芳	里幹事	27239777#823		信義區大道里
		黃文欽	里幹事	27239777#854		信義區大仁里
		王巧如	里幹事	27239777#814		信義區景新里
		范春鳳	里幹事	27239777#834		信義區惠安里
		黃亭惠	里幹事	27239777#822		信義區三張里
		謝雅蕾	里幹事	27239777#820		信義區三犁里
		魏純勇	里幹事	27239777#850		信義區六合里
		凌國峻	里幹事	27239777#808		信義區泰和里
		邱秀姿	里幹事	27239777#821		信義區景聯里
		戴志誼	里幹事	27239777#816		信義區景勤里
		陳麒文	里幹事	27239777#807		信義區雙和里
		吳開澤	里幹事	27239777#844		信義區嘉興里
		蔡孟峰	里幹事	27239777#842		信義區黎順里
		林怡珍	里幹事	27239777#848		信義區黎平里
		羅文秀	里幹事	27239777#851		信義區黎忠里
馮淑卿	里幹事	27239777#852		信義區黎安里		
災情通報人員 任務：通報災情予 權責機關	姓名	職務	辦公室電話	行動電話	電子信箱	
	臧傑	課長	27239777#800		bp-10439@mail.taipei.gov.tw	
	歐怡君	課員	27239777#858		bp-10362@mail.taipei.gov.tw	
	徐立安	視導	27239777#819		bp-10484@mail.taipei.gov.tw	

	災情查證人員(同災情查察人員) 任務：確認由民眾傳播及媒體傳播災情知正確性	姓名	職務	辦公室電話	行動電話	責任區域
	同災情查察人員					
防汛搶險隊	編組任務 執行內容	姓名	職務	辦公室電話	行動電話	責任區域
	沙包、抽水機調度 事項	王克仁	課長	27239777#630		臺北市信義區全區
	沙包、抽水機調度 事項	陳俊哲	技佐	27239777#636		臺北市信義區全區

臺北市南港區公所111年度淹水災情人員與防汛搶險隊員編組表

直轄市、縣(市)		臺北市南港區公所				
災情通報專線		(平時)27831343 (災害應變期間)66160119				
災情人員	災情查察人員 任務：巡察轄管 範圍，主動察覺 災情	姓名	職務	辦公室電話	行動電話	責任區域
		林宛瑜	里幹事	02-27831343 # 826		南港里
		劉亞柔	里幹事	02-27831343 # 828		中南里
		林東山	里幹事	02-27831343 # 827		新富里
		高美香	約僱里幹事	02-27831343 # 831		三重里
		張清淪	約僱里幹事	02-27831343 # 834		東新里
		林佳蓉	里幹事	02-27831343 # 832		重陽里
		彭國樑	里幹事	02-27831343 # 829		東明里
		黃建智	里幹事	02-27831343 # 830		西新里
		王健驊	里幹事	02-27831343 # 833		新光里
		于繼禎	里幹事	02-27831343 # 840		玉成里
		黃明發	里幹事	02-27831343 # 841		合成里
		汪曉君	里幹事	02-27831343 # 835		聯成里
		陳柏佑	約僱里幹事	02-27831343 # 837		成福里
		王派鐘	里幹事	02-27831343 # 839		萬福里
		陳本洲	里幹事	02-27831343 # 838		鴻福里
		張寶云	里幹事	02-27831343 # 836		百福里
盧鈺瑜	里幹事	02-27831343 # 842		仁福里		
潘泐全	里幹事	02-27831343 # 824		九如里		

		伍思綺	里幹事	02-27831343 # 825		舊莊里
		謝旭洲	里幹事	02-27831343 # 823		中研里
	災情通報人員 任務：通報災 情予權責機關	姓名	職務	辦公室電話	行動電話	電子信箱
		吳義彬	課長	27831343 # 898		ng_042@mail.taipei.gov.tw
		吳秉翰	視導	27831343 # 895		ng_0638@mail.taipei.gov.t <u>W</u>
	羅智泓	課員	27831343 # 864		ng_0657@mail.taipei.gov.t <u>W</u>	
	災情查證人員 任務：確認由 民眾傳播及媒 體傳 播災情知正確 性	姓名	職務	辦公室電話	行動電話	責任區域
同災情查察人員						
防汛搶險隊	編組任務 執行內容	姓名	職務	辦公室電話	行動電話	責任區域
	沙包、抽水機 調 度事項	陳百慶	課長	27831343 # 810		臺北市南港區
	沙包、抽水機 調 度事項	藍嘉俊	技士	27831343 # 816		臺北市南港區

臺北市萬華區公所111年度淹水災情人員與防汛搶險隊員編組表

直轄市、縣(市)		臺北市萬華區公所				
災情通報專線		(02)66309119				
災情人員	災情查察人員 任務：巡察轄管範圍，主動察覺災情	姓名	職務	辦公室電話	行動電話	責任區域
		馮翠英	里幹事	02-23064468#125		福星
		蘇桂筠	里幹事	02-23064468#138		萬壽
		廖銳繁	里幹事	02-23064468#139		西門
		陳姿婷	里幹事	02-23064468#121		新起
		邱君洋	里幹事	02-23064468#138		菜園
		林淑真	里幹事	02-23064468#137		青山
		黃亦凱	里幹事	02-23064468#137		富民
		鄭毓芬	里幹事	02-23064468#136		福音
		陳碧鳳	里幹事	02-23064468#136		仁德
		徐鳳珠	里幹事	02-23064468#135		富福
		曾琪芹	里幹事	02-23064468#136		柳鄉
		龍彥穎代	里幹事	02-23064468#134		雙園
		陳冠志	里幹事	02-23064468#134		糖廍
		龍彥穎	里幹事	02-23064468#134		和平
		溫美婕	里幹事	02-23064468#133		綠堤
		王琳惠	里幹事	02-23064468#133		華江
		高天祥	里幹事	02-23064468#132		頂碩
		葉芬蘭	里幹事	02-23064468#129		日善
		劉語瑄	里幹事	02-23064468#130		忠德
呂美香	里幹事	02-23064468#130		孝德		
陳俊諺	里幹事	02-23064468#131		和德		

		黃鈺鈞	里幹事	02-23064468#131		錦德
		洪雪琪	里幹事	02-23064468#129		全德
		王建麟	里幹事	02-23064468#128		保德
		盛楚美	里幹事	02-23064468#126		銘德
		李崇安	里幹事	02-23064468#127		榮德
		游惠芝	里幹事	02-23064468#127		壽德
		楊雯瀚	里幹事	02-23064468#126		興德
		楊雯瀚代	里幹事	02-23064468#128		華中
		歐嘉仁	里幹事	02-23064468#141		新忠
		蔡雯因	里幹事	02-23064468#143		新和
		方美慧	里幹事	02-23064468#141		新安
		余亭青	里幹事	02-23064468#142		日祥
		張峻萑	里幹事	02-23064468#142		忠貞
		廖豈右	里幹事	02-23064468#143		凌霄
	郭業銘	里幹事	02-23064468#139		騰雲	
	災情通報人員 任務：通報災情予權 責機關	姓名	職務	辦公室電話	行動電話	電子信箱
		呂明珠	課長	02-23064468#110		wh-073@mail.taipei.gov.tw
		黃玉龍	視導	02-23064468#160		wh-062@mail.taipei.gov.tw
		張丞鞍	課員	02-23064468#118		wh-203@mail.taipei.gov.tw
		張凱翔	課員	02-23064468#114		wh-038@mail.taipei.gov.tw
災情查證人員(同災情 查察人員) 任務：確認由民眾傳 播及媒體傳播災情知 正確性	姓名	職務	辦公室電話	行動電話	責任區域	
	同災情查察人員					
防汛搶險隊	編組任務 執行內容	姓名	職務	辦公室電話	行動電話	責任區域

	沙包、抽水機調度事項	周瑞祥	課長	02- 23064468#270		萬華區全區
	沙包、抽水機調度事項	陳韋廷	課員	02- 23064468#281		萬華區全區

附錄七、臺北市政府防汛器材資源表

一、大型移動式抽水機

編號	使用單位	存放地點	地址	保管人	連絡電話	馬力 (HP)	口徑 (英吋)	額訂揚程 (M)	抽水量 (CMS)	抽水機種類
北市-01	抽管一科	中山抽水站	臺北市中山區濱江街97號	吳培銓		139	12	10	0.3	自吸式
北市-02	抽管一科	中山抽水站	臺北市中山區濱江街97號	吳培銓		139	12	10	0.3	自吸式
北市-03	抽管二科	福林抽水站	臺北市士林區中山北路6段2巷1號	鄭添全		139	12	10	0.3	自吸式
北市-04	抽管二科	福林抽水站	臺北市士林區中山北路6段2巷1號	徐志雄		139	12	10	0.3	自吸式
北市-05	抽管二科	福林抽水站	臺北市士林區中山北路6段2巷1號	鄭添全		139	12	10	0.3	自吸式
北市-06	抽管一科	中山抽水站	(臺北市中山區濱江街97號)	吳培銓		139	12	10	0.3	自吸式
北市-07	抽管二科	福林抽水站	臺北市士林區中山北路6段2巷1號	巫宗達		139	12	10	0.3	自吸式
北市-08	抽管一科	中山抽水站	(臺北市中山區濱江街97號)	吳培銓		139	12	10	0.3	自吸式
北市-09	抽管二科	社子島抽水站	臺北市士林區延平北路7段106巷358號	凌建峯		139	12	10	0.3	自吸式

二、中、小型抽水機具清冊表

臺北市現有中小型移動式抽水機數量表

單位		口徑（或馬力）大小									合計	
		1P	1英吋	1.5英吋	2英吋	2.5英吋	3英吋	3.5英吋	4英吋	5英吋		6英吋
臺北市政府	消防單位											
	水利單位								40			40
	工務單位				2		5		12			19
	建設單位											
	環保單位						2				2	4
臺北市各區公所	大安區公所				48		13					61
	南港區公所				2		27					29
	中山區公所				13		10					23
	大同區公所						13					13
	信義區公所						12					12
	內湖區公所		1		7		29					37
	中正區公所				4		10					14
	松山區公所						24					24
	萬華區公所						13					13
	北投區公所				5		12					17
	文山區公所				22							22
士林區公所				7		8					15	
停車管理工程處	松德大樓											
小計			1		110		178		52		2	343

臺北市政府(工務局)現有中小型移動式抽水機數量清冊

項次	單位名稱	放置地點(含里)	口徑	數量	操作人員			備註 編號
					姓名	電話(公)	電話(行動)	
1	水利工程處 河川管理科 北區管理站 (共2小隊)	高灘地北區管理站	4"	13	林泰吉 鄭愷崑	02-28834360 02-28834360		負責士林、北投 等行政區
2	水利工程處 河川管理科 東區管理站 (共2小隊)	高灘地東區管理站	4"	7	吳俊億 許智強	02-27126390		負責中山、大 同、內湖、松山 等行政區
3	水利工程處 河川管理科 南區管理站 (共2小隊)	高灘地南區管理站	4"	7	高澤正 高劍偉	02-23087318		負責中正、萬 華、大安等行政 區
4	水利工程處 雨水下水道工程科 抽水機動工務所 (共2小隊)	抽水機動工務所	4"	13	陳正欽 陳秀明	02-29372301 02-29372851		負責信義、南 港、文山等行政 區

臺北市政府(工務局)現有中小型移動式抽水機數量清冊

項次	單位名稱	放置地點(含里)	口徑	數量	操作人員			備註/編號
					姓名	電話(公)	電話(行動)	
5	新工處養工隊 第一分隊	臺北市中山區新生北路2段78號	4"	3	蔡明仁	2541-3092		自吸式
6	新工處養工隊	臺北市民權東路5段(臨)8之1號	4"	2	謝孟均	2793-0085		自吸式

	第二分隊					2793-0149	
7	新工處養工隊 第三分隊	中華路2段680號	4"	2	鄭永欣	2307-2805	自吸式
8	新工處養工隊 第四分隊	南港區港東街139號	4"	2	蔡來福	2783-2524	自吸式
9	新工處養工隊 第五分隊	北投區致遠3路158號2樓	4"	2	林俊雄	2822-6177	自吸式
10	新工處養工隊 第六分隊	景福街120號	4"	2	徐孝俊	2931-3767	自吸式
11	公園處 圓山公園管理所	花博公園新生園區地下室	3"	1	左志平	2585-0192	
12	公園處 陽明山公園管理所	士林區福林里中山北路5段378巷26號	3"	1	何錦洲	02-28832130	
13	公園處 南港公園管理所	南港公園水電班	3"	1	簡家藩	02-27829937	
14	公園處 花卉中心	內湖分隊辦公室	3"	1	蘇建仁	02-26575727	
15	公園處 園藝西區分隊	萬華區騰雲里水源路199號	2"	1	張叡興	02-23071429	
16	公園處 園工隊水源苗圃	思源街水源苗圃	2"	1	陳昆煜	02-23657697	
17	青年所	青年公園水電班	3"	1	林建忠	02-23032451	

臺北市政府(環境保護局)現有中小型移動式抽水機數量清冊

項次	單位名稱	放置地點(含里)	口徑	數量	操作人員			備註/編號
					姓名	電話(公)	電話(行動)	
18	溝渠清理第一隊	臺北市中山區朱馥里建國北路2段與興安街 交叉口橋孔下	3"	1	許皓傑	02- 25161399		溝渠一隊-S01
19	溝渠清理第一隊	臺北市中山區朱馥里建國北路2段與興安街 交叉口橋孔下	6"	1	許皓傑	02- 25161399		溝渠一隊-M01
20	溝渠清理第二隊	臺北市中山區行政里建國北路3段96-1號	3"	1	吳光欽	02- 23914914		溝渠二隊-S02
21	溝渠清理第二隊	臺北市中山區行政里建國北路3段96-1號	6"	1	吳光欽	02- 23914914		溝渠二隊-M02

臺北市(各區公所)現有中小型移動式抽水機數量清冊

項次	單位名稱	放置地點(含里)	口徑	數量	操作人員			備註/編號
					姓名	電話(公)	電話(行動)	
22	臺北市大安區公所	臺北市大安區龍安里新生南路2段86號 B1	3"	1	劉建佑	(02)23511711#9307		區公所
23	臺北市大安區公所	臺北市大安區龍安里新生南路2段86號 B1	3"	1	徐為杰	(02)23511711#9303		區公所
24	臺北市大安區公所	臺北市大安區龍安里新生南路2段86號 B1	3"	1	陳浩炫	(02)23511711#9310		區公所
25	臺北市大安區公所	臺北市大安區龍安里新生南路2段86號 B1	3"	1	姜寧	(02)23511711#9308		區公所
26	臺北市大安區公所	臺北市大安區龍安里新生南路2段86號 B1	2"	1	謝函君	(02)23511711#9309		區公所
27	臺北市大安區公所	臺北市大安區龍安里新生南路2段86號 B1	2"	1	周芳儀	(02)23511711#9306		區公所

28	臺北市大安區公所	臺北市大安區龍安里新生南路2段86號 B1	2"	1	劉建佑	(02)23511711#9307		區公所
29	臺北市大安區公所	臺北市大安區龍安里新生南路2段86號 B1	2"	1	徐為杰	(02)23511711#9303		區公所
30	臺北市大安區公所	臺北市大安區學府里基隆路3段155巷128號 (義芳居)	3"	1	李淳琳	(02) 87321732		預置定點
31	臺北市大安區公所	臺北市大安區學府里基隆路3段155巷128號 (義芳居)	3"	1	李淳琳	(02) 87321732		預置定點
32	臺北市大安區公所	臺北市大安區學府里基隆路3段155巷128號 (義芳居)	3"	1	李淳琳	(02) 87321732		預置定點
33	臺北市大安區公所	臺北市大安區學府里辛亥路3段284巷8-12號	3"	1	李淳琳	(02) 87321732		預置定點
34	臺北市大安區公所	臺北市大安區學府里辛亥路3段284巷8-12號	3"	1	李淳琳	(02) 87321732		預置定點
35	臺北市大安區公所	臺北市大安區芳和里樂業街99號 B1	1.5"	1	黃種榮	(02)87321187		里辦自購
36	臺北市大安區公所	臺北市大安區芳和里樂業街99號 B1	1.5"	1	黃種榮	(02)87321187		里辦自購
37	臺北市大安區公所	臺北市大安區民輝里新生南路1段105號	2"	1	陳威禎	(02) 27113757		
38	臺北市大安區公所	臺北市大安區誠安里安東街28號	2"	1	李有福	(02) 27715532		

39	臺北市大安區公所	臺北市大安區光武里敦化南路1段 160巷20號	2"	1	韓修和	(02) 87716300		
40	臺北市大安區公所	臺北市大安區龍坡里泰順街13之1號	2"	1	黃世詮	(02) 23623674		
41	臺北市大安區公所	臺北市大安區古風里泰順街60巷2-1號	2"	1	孔憲娟	(02) 33651622		
42	臺北市大安區公所	臺北市大安區古莊里師大路102巷7號1樓	2"	1	劉泓麟	(02) 23621541		
43	臺北市大安區公所	臺北市大安區龍安里和平東路1段199巷4- 9號1樓	2"	1	洪秋甲	(02) 23510479		
44	臺北市大安區公所	臺北市大安區錦安里潮州街130巷3號1樓	2"	1	龔志慧	(02) 23515967		
45	臺北市大安區公所	臺北市大安區福住里永康街47巷10之1號	2"	1	李欣苙	(02) 23222581		
46	臺北市大安區公所	臺北市大安區龍安里新生南路2段86號 B1	2"	1	藍再炘	(02) 23511711		原永康里
47	臺北市大安區公所	臺北市大安區光明里信義路2段86巷26號	2"	1	張惠銓	(02) 23413350		
48	臺北市大安區公所	臺北市大安區錦泰里杭州南路2段65巷10 號	2"	1	范燕淇	(02) 23918123		
49	臺北市大安區公所	臺北市大安區錦華里羅斯福2段35巷19弄6 號	2"	1	溫美珠	(02) 23923999		
50	臺北市大安區公所	臺北市大安區錦華里羅斯福2段35巷19弄6	2"	1	溫美珠	(02) 23923999		

		號						
51	臺北市大安區公所	臺北市大安區龍雲里復興南路2段151巷43號	2"	1	黃廣明	(02) 27547302		
52	臺北市大安區公所	臺北市大安區新龍里信義路3段134巷82號2樓	2"	1	李淑梅	(02) 27067771		
53	臺北市大安區公所	臺北市大安區住安里信義路4段30巷50弄7號	2"	1	歐秀珠	(02) 27550387		
54	臺北市大安區公所	臺北市大安區通化里通化街19巷19號	2"	1	周進財	(02) 27019336		
55	臺北市大安區公所	臺北市大安區臨江里通化街143巷33號1樓	2"	1	劉勇雄	(02) 27388269		
56	臺北市大安區公所	臺北市大安區法治里通化街201號	2"	1	林佩燕	(02) 27386436		
57	臺北市大安區公所	臺北市大安區全安里和平東路3段89巷19弄3號1樓	2"	1	林麗珠	(02) 27368446		
58	臺北市大安區公所	臺北市大安區群賢里和平東路2段311巷43弄36號1樓	2"	1	翁鴻源	(02) 27003623		
59	臺北市大安區公所	臺北市大安區群賢里和平東路2段311巷43弄36號1樓	2"	1	翁鴻源	(02) 27003623		

60	臺北市大安區公所	臺北市大安區群英里四維路198巷30弄9號	2"	1	石忠勝	(02) 27547207		
61	臺北市大安區公所	臺北市大安區虎嘯里和平東路3段46-5號1樓	2"	1	詹仲琪	(02) 27373718		
62	臺北市大安區公所	臺北市大安區臥龍里基隆路3段22巷5弄4號	2"	1	邱奕承	(02) 27388306		
63	臺北市大安區公所	臺北市大安區龍淵里和平東路2段118巷2弄6號	2"	1	汪吉秋	(02) 23773535		
64	臺北市大安區公所	臺北市大安區芳和里樂業街99號 B1	2"	1	黃種榮	(02) 87321187		
65	臺北市大安區公所	臺北市大安區黎元里辛亥路3段157巷24弄19號	2"	1	柯邱素鑾	(02) 27398081		
66	臺北市大安區公所	臺北市大安區黎和里富陽街111號	2"	1	羅英珍	(02) 27380276		
67	臺北市大安區公所	臺北市大安區黎和里富陽街111號	3"	1	羅英珍	(02) 27380276		
68	臺北市大安區公所	臺北市大安區建倫里敦化南路1段233巷55號	2"	1	林正達	(02) 27118085		
69	臺北市大安區公所	臺北市大安區敦安里仁愛路4段122巷44-1號	2"	1	王復	(02) 27849293		

70	臺北市大安區公所	臺北市大安區正聲里光復南路260巷36之1號	2"	1	陳秀蘭	(02) 27113890		
71	臺北市大安區公所	臺北市大安區敦煌里安和路1段135巷8號	2"	1	傅吉田	(02) 27047360		
72	臺北市大安區公所	臺北市大安區華聲里光復南路72巷23弄2號1樓	2"	1	陳金花	(02) 27715309		
73	臺北市大安區公所	臺北市大安區車層里延吉街156號4樓	2"	1	施桂英	(02) 27811400		
74	臺北市大安區公所	臺北市大安區光信里延吉街236巷17號2樓	2"	1	楊珮菱	(02) 27032357		
75	臺北市大安區公所	臺北市大安區學府里羅斯福路4段119巷66弄6號	3"	1	李淳琳	(02) 87321732		
76	臺北市大安區公所	臺北市大安區大學里溫州街74巷2弄4號1樓	2"	1	吳沛璇	(02)23622674		
77	臺北市大安區公所	臺北市大安區和安里信義路3段109之6號1樓	2"	1	翁德東	(02) 27040069		
78	臺北市大安區公所	臺北市大安區義村里忠孝東路3段248巷7弄4號1樓	2"	1	潘明勳	(02) 27119084		
79	臺北市大安區公所	臺北市大安區德安里四維路78號6樓	2"	1	蔡銘宗	(02)27049366		

80	臺北市大安區公所	臺北市大安區仁慈里復興南路1段295巷18號	2"	1	陳麒中	(02) 27061268	
81	臺北市大安區公所	臺北市大安區龍安里新生南路2段86號9樓	3"	1	藍再炘	(02)23511711轉9300	引擎 區公所
82	臺北市大安區公所	臺北市大安區龍安里新生南路2段86號9樓	3"	1	藍再炘	(02)23511711轉9300	引擎 區公所
83	南港區公所	南港行政中心 B2	3"	20	藍嘉俊	27831343#816	引擎式抽水機17台 沉水式抽水機3台
84	南港區公所	南港行政中心 B2	2"	2	藍嘉俊	27831343#816	
85	中山區公所	中山區公所9樓	2"	13	林昱弘	25031369#542	110V 電力
86	中山區公所	中山區公所9樓	3"	10	林昱弘	25031369#542	汽油動力
87	大同區公所	大同區公所	3"	12	李仲弘	25975323#303	3臺引擎式，9臺 沉水式
88	信義區公所	行政大樓地下一樓儲藏室	3"	10	陳俊哲	27239777#636	沉水式抽水機
89	信義區公所	行政大樓地下一樓儲藏室	3"	2	陳俊哲	27239777#636	引擎式抽水機
90	內湖區公所	臺北市內湖區湖興里民權東路六段99號5樓	3"	21	黃崇哲	27925828#287	沉水式抽水機3 英吋13台 引擎式抽水機

								3英吋8台
91	內湖區西康里辦公處	內湖路1段61巷2號	3"	3	藍英哲	27975996		3台3英吋引擎式
92	內湖區西安里辦公處	內湖路1段91巷110號	3"	1	黃啓忠	27993070		1台3英吋引擎式
93	內湖區西安里辦公處	內湖路1段91巷110號	2"	2	黃啓忠	27993070		1台2英吋沉水式
94	內湖區港都里辦公處	內湖路1段629巷47號	3"	1	尤芳崇	27995389		1台3英吋引擎式
95	內湖區港華里辦公處	港華街51巷3弄1號	2"	4	俞丰雅	26572255		4台2英吋沉水式
96	內湖區港華里辦公處	港華街51巷3弄1號	1"	1	俞丰雅	26572255		1台1英吋沉水式
97	內湖區湖濱里辦公處	內湖路2段346號	3"	1	蔡昇宏	27906289		1台3英吋引擎式
98	內湖區大湖里辦公處	大湖山莊街117號3樓	2"	1	謝明豪	27906599		1台2英吋引擎式
99	內湖區康寧里辦公處	康寧路3段99巷39弄70號	3"	1	黃秀文	26332488		1台3英吋引擎式
100	內湖區麗山里辦公處	內湖路1段411巷78號	3"	1	趙偉勝	26274625		1台3英吋引擎式
101	中正區公所	本所9樓倉庫	3"	15	賴柏瑞	23416721#282		引擎式
102	中正區公所	本所9樓倉庫	2"	4	賴柏瑞	23416721#282		沉水式
103	松山區公所	八德路4段692號8樓	3"	24	陳秋桂	87878787#887		

104	萬華區公所	萬華區公所 B2倉庫	3"	13	陳韋廷	23064468#281		5臺引擎式，8臺沉水式(接110V電源)
105	北投區公所	新市街30號4樓	3"	10	林瑛樟	28912105#288		
106	北投區立賢里辦公處	尊賢街239巷18號立賢里	3"	2	邱福銀	28282688		
107	北投區立賢里辦公處	尊賢街239巷18號立賢里	2"	1	邱福銀	28282688		
108	北投區文林里辦公處	致遠1路1段9號1樓文林里	1.5"	4	劉憲昌	28231156		
109	文山區公所	文山區公所地下1樓倉庫	2"	25	曾騰德	29365522#402		
110	文山區公所	文山區公所地下1樓倉庫	3"	4	曾騰德	29365522#402		
111	士林區公所	本所地下1樓倉庫	2"	5	許秀米	28826200#6307		
112	士林區公所	本所地下1樓倉庫	3"	12	許秀米	28826200#6307		
113	停車管理工程處	松德大樓	3"	10	林培增	27590666#6519		

三、其他防汛器材

保管單位	規格	資源所在鄉鎮	器材描述	水系	河川/海岸	數量
臺北市政府工務局水利工程處	1*1*1公尺	士林區	太空包	淡水河、基隆河		360包
臺北市政府工務局水利工程處	0.4*.07公尺	北投區	砂包	淡水河、基隆河		2500包
臺北市政府工務局水利工程處	1*1*1公尺	大同區	防汛塊	淡水河、基隆河		100塊

四、搶險（修）開口合約廠商之機具佈設地點

流水號	行政區	地點	動員機具	現場指揮單位 人員電話
1	北投區	北投焚化廠對面堤防邊(洲美一抽水站)	挖土機1輛(PC-200) 輪型鏟裝車1輛 貨車(總重6T)1輛	
2	北投區	八仙圳致遠三路閘門口(致遠三路47號前)	挖土機1輛(PC-120) 傾卸貨車1輛(總重15~15.9噸)	
3	北投區	立農街1段187巷與西安街交叉口(八仙圳攔污柵清除堵塞物)	挖土機1輛(PC-45) 傾卸貨車1輛(總重15~15.9噸)	
4	北投區	北投中和街455巷1弄口	引擎式抽水機3台(4"口徑)	
5	北投區	貴子坑溪左岸與八仙圳倒虹吸工入口處(八仙圳抽排至貴子坑溪)	沉水式抽水機2台(6"口徑)	
6	北投區	文林北路60巷8弄與水利溝交接處	引擎式抽水機4台(4"口徑)	
7	北投區	文林北路與明德路口(明德路口)	沉水式抽水機1台(6"口徑) 沉水式抽水機1台(4"口徑)	

8	北投區	明德路3巷口及明德路口	沉水式抽水機1台(6"口徑) 引擎式抽水機1台(4"口徑) 貨車(總重3.5T)2輛	
9	北投區	承德路7段401巷173號	沉水式抽水機4台(6"口徑) 沉水式抽水機2台(4"口徑)	
10	北投區	公館路231巷口攔污柵	挖土機1輛(PC-120) 傾卸貨車1輛(總重15~15.9噸)	
11	北投區	北投工務所	5人座以上客車，1600CC 以上1台 (含駕駛)	
12	北投區	北憲抽水站(北投區承德路七段393巷)	貨車(總重6T)1輛 輪型鏟裝機1輛	
13	北投區	貴子坑溪右岸與八仙圳倒虹吸工口(放置於圳溝抽排至貴子坑溪)	沉水式抽水機3台(8"口徑) 吊卡車(15米-噸吊桿)1輛	
14	北投區	承德路7段401巷88弄6號	沉水式抽水機3台(6"口徑)	
15	北投區	大業路65巷1弄	引擎式抽水機2台(4"口徑)	
16	北投區	石牌路1段39巷131弄口	沉水式抽水機2台(6"口徑)	

17	北投區	石牌路1段39巷82號	引擎式抽水機2台(4"口徑)
18	北投區	奇岩抽水站	5人座以上客車，1600CC以上，1台 (含駕駛)
19	北投區	下八仙抽水站	5人座以上客車，1600CC以上，1台 (含駕駛)
20	北投區	貴子坑溪橋涵下游側(固定式抽水機組旁)	柴油式引擎式發電機(100KW、 220V)1台
21	北投區	貴子坑溪橋涵上游側(固定式抽水機組旁)	柴油式引擎式發電機(100KW、 220V)1台
22	北投區	八仙抽水站旁	輪型鏟裝車1輛、貨車(總重6T)1輛
23	北投區	公館路77號旁	引擎式抽水機2台(4"口徑)
24	北投區	磺港路253號旁	沉水式抽水機4台(4"口徑)
25	北投區	北投區承德路7段223之2號(石牌高爾夫練習場停車場)	4"引擎式抽水機2台
26	北投區	北投區承德路7段393巷99號(洲美3號閘門)	4"引擎式抽水機2台

27	北投區	北投區承德路7段393巷(洲美5號閘門)	4"引擎式抽水機2台	
28	北投區	北投區洲美街275號前	4"引擎式抽水機2台	
29	北投區	北投區民族街12號周邊	4"引擎式抽水機2台	
30	士林區	士林區福國路101號旁(文林橋下)	4"引擎式抽水機2台	
31	松山區	敦化北路155巷88號前	沉水式抽水機1台(6"口徑) 貨車(總重3.5T)1輛	
32	中山區	合江街(民生東路3段至錦州街口)	引擎式抽水機4台(4"口徑) 貨車(總重3.5T)1輛	
33	中山區	北區工務所	5人座以上客車，1600CC 以上1台	
34	中山區	中山北路錦西街口	引擎式抽水機4台(4"口徑) 貨車(總重3.5T)1輛	
35	中山區	中山北路錦州街口	引擎式抽水機2台(4"口徑) 貨車(總重3.5T)1輛	
36	大同區	赤峰街77巷與南京西路25巷交叉口	引擎式抽水機2台(4"口徑)	

37	大同區	赤峰街53巷與南京西路25巷交叉口	引擎式抽水機4台(4"口徑)
38	士林區	德行東路378巷底壓力箱涵(沉砂池)	挖土機1輛(PC-200) 傾卸貨車1輛(總重15~15.9噸)
39	士林區	中山北路7段190巷玉潮坑溪上游明溝段	挖土機1輛(PC-200) 傾卸貨車1輛(總重15~15.9噸)
40	士林區	故宮路48巷底(放置於側溝內)	引擎式抽水機1台(4"口徑) 貨車(總重3.5T)1輛
41	士林區	河管科北站(士林區通河街325-1號)	貨車(總重3.5T)1輛
42	中山區	通北街65巷67號	挖土機1輛(PC-120) 傾卸貨車1輛(總重15~15.9噸)
43	士林區	延平北路7段106巷94弄(與防汛道路交會處)(固定式抽水機組旁)	柴油式引擎發電機(100kw、220V)1台 貨車(總重6T)1輛
44	士林區	延平北路7段107巷(與防汛道路交會處)(固定式抽水機組旁)	柴油式引擎發電機(100kw、220V)1台 貨車1輛(總重3.5T)
45	大同區	承德路2段109巷口	柴油式引擎發電機(300KW、220V)1台 吊卡車(15米-噸)1輛

46	士林區	洲美橋下消防局後	柴油式引擎發電機(100KW、220V)1台 貨車(總重6T)1輛
47	士林區	延平北路8段2巷200弄57號旁	柴油式引擎發電機(400KW、380V)1台 吊卡車(15米-噸)1輛
48	士林區	天母東路103號旁	引擎式抽水機1台(4"口徑) 貨車(總重6T)1輛
49	士林區	士林區延平北路7段106巷(洲美高架橋下)	8"沉水式抽水機2台 吊卡車(15米-噸吊桿)1輛
50	松山區	敦化北路155巷	柴油式引擎發電機(100kw、220V)1台 貨車(總重6T)1輛
51	士林區	福林路與中山北路5段470巷口	6"沉水式抽水機2台貨車6噸1台
52	士林區	中正路187、201、213、223、235巷口	4"引擎式抽水機5台、貨車6噸1台
53	士林區	社子島管理中心(延平北路七段106巷358號)	5人座以上客車，1600CC以上，1台 (含駕駛)
54	大同區	赤峰街71巷與南京西路25巷交叉口	引擎式抽水機3台(4"口徑) 貨車(總重3.5T)1輛

55	士林區	文林路404巷巷口	4"引擎式抽水機5台、貨車3.5噸1台
56	士林區	河管科北站(士林區通河街325-1號)	5人座以上客車，1600CC以上，1台 (含駕駛)
57	松山區	河管科東站(松山區民權東路3段211號)	5人座以上客車，1600CC以上，2台 (含駕駛)
58	士林區	延平北路8段157巷口	引擎式抽水機2台(4"口徑) 貨車(總重3.5T)1輛
59	內湖區	文湖街沉砂池攔污柵(文湖街21巷68弄25-6號旁)	挖土機1輛(PC-300) 傾卸貨車1輛(總重15~15.9噸)
60	內湖區	環山路1段136巷底大排入口攔污柵(環山路1段136巷20弄16號旁)	挖土機1輛(PC-45) 貨車1輛(總重3.5T)
61	內湖區	大湖公園之大湖排水口	挖土機1輛(PC-300) 傾卸貨車1輛(總重15~15.9噸)
62	內湖區	碧湖公園之碧湖排水口(內湖路2段160號旁)	挖土機1輛(PC-200附加長臂2m) 傾卸貨車1輛(總重15~15.9噸)
63	內湖區	五分街2號前	柴油式引擎發電機(100kw/220V)1台

64	信義區	吳興街600巷口98弄13號對面	挖土機1輛(PC-120)
65	信義區	信義路5段150巷445弄17號對面西大排水溝	挖土機1輛(PC-200附加長臂2m) 傾卸貨車1輛(總重15~15.9噸)
66	南港區	南內工務所	5人座以上客車，1600CC 以上，1台 (含駕駛)
67	內湖區	南湖抽水站	5人座以上客車，1600CC 以上，1台 (含駕駛)
68	信義區	虎林街232巷及松德路133巷口、信義路6段15巷及信義路6段15巷22弄口、信義路6段33巷及虎林街242巷交叉口	4"引擎式抽水機3台、貨車(總重3.5T)1輛
69	內湖區	文德路與江南街交叉口	4"引擎式抽水機2台 貨車(總重3.5T)1輛
70	內湖區	五分街臨時抽水井	引擎式抽水機2台(4"口徑) 貨車3.5T1輛
71	信義區	信義區信義路6段76巷8弄2號前	4"引擎式抽水機2台 貨車(3.5T)1輛
72	信義區	臺北市政府地下停車場(台北市信義區市府路1號)	5人座以上客車，1600CC 以上，3台 (含駕駛)

73	內湖區	康寧路3段(南湖大橋下橋端)	4"引擎式抽水機2台 貨車6噸1台
74	南港區	南內工務所	5人座以上客貨車，1600CC以上，1台(含駕駛)
75	文山區	景美溪1號閘門育英街47巷57巷(景美6號公園臨堤防側)	沉水式抽水機20台(4"口徑)吊卡車(15米-噸)1輛
76	文山區	文山區無名溪混元宮旁沉砂池(自恆光橋下老泉街45巷進入)	挖土機1輛(PC-300) 傾卸貨車1輛(總重15~15.9噸)
77	文山區	文山興隆路3段308號至興隆路4段再興中學	沉水式抽水機2台(6"口徑) 沉水式抽水機1台(4"口徑) 貨車(總重3.5噸)1輛
78	文山區	興德路興隆路口	沉水式抽水機6台(4"口徑)
79	文山區	興隆路2段301巷口	沉水式抽水機2台(6"口徑)
80	文山區	興隆路3段304巷30號(再興春天大廈旁)	挖土機1輛(PC-45) 貨車(總重3.5噸)1輛
81	萬華區	萬大路237巷10弄與萬大路277巷口	4"引擎式抽水機2台 貨車(總重3.5T)1輛

82	萬華區	西園路2段52巷(巷口近1號前)	沉水式抽水機1台(8"口徑) 貨車(總重3.5噸)1輛	
83	文山區	力行國小旁防汛道路(木新路三段95巷52弄口)	沉水式抽水機2台(8"口徑) 吊卡車(15米-噸)1輛	
84	文山區	第五分區管理中心(文山區老泉街45巷43號)	7人座以上客貨車, 2000CC 以上, 1台	
85	文山區	北政國中臨時抽水站(指南路3段2巷14號)	柴油式引擎發電機(100KW/380V)1台 貨車(總重3.5T)1輛	
86	文山區	木柵路4段頂好超市對面本處9號閘門旁	6" 沉水式抽水機1台 4" 引擎式抽水機4台 貨車(總重3.5噸)1輛	
87	文山區	興隆路3段36巷底與辛亥路5段25巷口	4" 引擎式抽水機1台	
88	大安區	基隆路3段155巷107弄(台大教職員宿舍門口)	沉水式抽水機1台(6"口徑) 貨車(總重6噸)1輛	
89	大安區	基隆路3段155巷128號(義芳居前)	沉水式抽水機1台(6"口徑) 貨車(總重6噸)1輛	
90	中正區	信陽街雙號側	沉水式抽水機2台(6"口徑) 貨車(總重6T)1輛	

91	文山區	下工科維抽所(忠順街2段22號)	5人座以上客車，1600CC 以上，1台 (含駕駛)	
92	萬華區	河管科南站(萬華區長順街64號)	5人座以上客車，1600CC 以上，2台 (含駕駛)	
93	大安區	泰順街50巷口前	引擎式抽水機2台(4" 口徑) 貨車(總重3.5噸)1輛	
94	大安區	和平東路2段265巷36號前及和平東路2段 265巷與復興南路271巷交叉口	引擎式抽水機5台(4" 口徑) 貨車(總重3.5噸)1輛	
95	文山區	文山區木柵路4段159巷194號前	挖土機(PC-45)1輛 傾卸貨車(總重8~8.9噸)1輛	
96	文山區	大安區四維路216巷和和平東路3段1巷路 口；大安區四維路208巷和和平東路3段1巷 路口	引擎式抽水機5台(4" 口徑) 貨車(總重3.5噸)1輛	
97	文山區	文山區景華街與景興路口	引擎式抽水機2台(4" 口徑)	
98	文山區	文山區木柵路2段7巷口	引擎式抽水機2台(4" 口徑)	
備用1	松山區	撫遠抽水站	沉水式抽水機2台(6" 口徑) 柴油式引擎發電機(100kw)1台 吊卡車(15米-噸)1輛	

備用2	北投區	承德路7段401巷88弄內洲美橋下	沉水式抽水機2台(6"口徑) 柴油式引擎發電機(100kw)1台 吊卡車(15米-噸)1輛
備用3	士林區	福林抽水站	沉水式抽水機2台(6"口徑) 柴油式引擎發電機(100kw)1台 吊卡車(15米-噸)1輛
備用4	文山區	景美汙水抽水站	沉水式抽水機2台(6"口徑) 柴油式引擎發電機(100kw)1台 吊卡車(15米-噸)1輛

附錄八、河川局移動式抽水機聯絡表

編號	使用單位	存放地點	地址	保管人	電話（公）	連絡電話	口徑 （英吋）
十河-01	十河局	局內	北縣板橋市四川路2段橋頭1號	黃健基	02-89669870#2317		12"
十河-02	十河局	局內	北縣板橋市四川路2段橋頭1號	黃健基	02-89669870#2317		12"
十河-03	十河局	局內	北縣板橋市四川路2段橋頭1號	黃健基	02-89669870#2317		12"
十河-04	十河局	局內	北縣板橋市四川路2段橋頭1號	黃健基	02-89669870#2317		10"
十河-05	十河局	局內	北縣板橋市四川路2段橋頭1號	黃健基	02-89669870#2317		10"
十河-06	十河局	局內	北縣板橋市四川路2段橋頭1號	黃健基	02-89669870#2317		10"
十河-07	十河局	局內	北縣板橋市四川路2段橋頭1號	黃健基	02-89669870#2317		10"
十河-08	十河局	局內	北縣板橋市四川路2段橋頭1號	黃健基	02-89669870#2317		10"
十河-09	十河局	局內	北縣板橋市四川路2段橋頭1號	黃健基	02-89669870#2317		10"
十河-10	十河局	局內	北縣板橋市四川路2段橋頭1號	黃健基	02-89669870#2317		10"
十河-11	十河局	局內	北縣板橋市四川路2段橋頭1號	黃健基	02-89669870#2317		10"
十河-12	十河局	局內	北縣板橋市四川路2段橋頭1號	黃健基	02-89669870#2317		10"
十河-13	十河局	局內	北縣板橋市四川路2段橋頭1號	黃健基	02-89669870#2317		10"

附錄九、水利署移動式抽水機支援申請表

移動式抽水機支援申請表

申請機關：

填報人（職稱/姓名/電話）：

核定人：

申請時間：月/日/時

受理機關：經濟部

水利署抽水機調度小組電話：02-37073113

傳真：02-37073044、02-37073054

	支援鄉鎮	抽水區域（含災害情形、受災範圍、排放地點）	報到地點	聯絡人（姓名、電話）	支援單位	所在地點	出發時間	預計抵達時間	帶隊官（姓名、電話） 操作員（姓名、電話）	機組編號	申請單位 簽收時間	組裝完 成時間	撤離 時間
										到達報到 地點時間	到達抽水 地點時間	開始抽 水時間	
1.				姓名： 電話：					姓名： 電話：				
2.				姓名： 電話：					姓名： 電話：				
3.				姓名： 電話：					姓名： 電話：				

註：一、粗黑框內由審核機關填寫。二、每台抽水機請填寫一行。三、粗黑框右側由各支援單位填寫。

第 頁/共 頁

擬辦 （經濟部抽水機調度小組）	審核 （抽水機小組值班科長）	核定 （值班組長）

附錄十、水災疏散避難圖

臺北市士林區延平北路7段106巷附近地區水災防災地圖

聯絡資訊

●災害通報單位

單位別	電話
臺北市災害應變中心	8786-3119轉9
臺北市士林區災害應變中心	6610-8028
臺北市政府工務局水利工程處	2725-8200
臺北市市民黨家熱線	1999

●里辦公處聯絡資訊

職稱	姓名	里辦公處電話	行動電話
福安里里長	謝文加	2811-0838	0932353134
里幹事	蔡伯偉		0972295822

里辦公處地址
臺北市士林區延平北路7段107巷10號

●警消醫療聯絡電話

單位別	電話
社子派出所	110(2811-1134、2812-2720)
福安消防分隊	119(2810-8454)
新光英大醫院紀念醫院	2833-2211轉9995

●交通運輸聯絡窗口

單位別	電話
臺北市交通局公共運輸處	2727-4168轉8619、8608

避難載距 1600公尺
疏散車次 12

●優先避難收容所聯絡電話

避難收容所	地址
臺北市社子國小	臺北市士林區延平北路6段308號

聯絡人 電話
總務主任蔣泰興 2812-2505轉830

●其他避難收容所聯絡電話

避難收容所	地址
臺北市福林國小	臺北市士林區福志路75號

聯絡人 電話
總務主任林育農 2831-6293轉204

防災地圖

保全地區
保全面積:約6公頃
保全人數:457人

集合地點1-福安宮
集合地點2-106巷94弄
集合地點3-107巷口

快速距離約1000公尺
步行約15分鐘

延平北路7段
延平北路6段

避難地點:社子國小
避難處所:社子國小

福安里民活動中心

臺北市市政府工務局水利工程處製作 (110年版)

臺北市士林區延平北路8段2巷206弄附近地區水災防災地圖

聯絡資訊

●災害通報單位

單位別	電話
臺北市災害應變中心	8786-3119轉9
臺北市士林區災害應變中心	6610-8028
臺北市政府工務局水利工程處	2725-8200
臺北市市民黨家熱線	1999

●里辦公處聯絡資訊

職稱	姓名	里辦公處電話	行動電話
福安里里長	謝文加	2811-0838	0932353134
里幹事	蔡伯偉		0972295822

里辦公處地址
臺北市士林區延平北路7段107巷10號

●警消醫療聯絡電話

單位別	電話
社子派出所	110(2811-1134、2812-2720)
福安消防分隊	119(2810-8454)
新光英大醫院紀念醫院	2833-2211轉9995

●交通運輸聯絡窗口

單位別	電話
臺北市交通局公共運輸處	2727-4168轉8619、8608

避難載距 3400公尺
疏散車次 4

●優先避難收容所聯絡電話

避難收容所	地址
臺北市社子國小	臺北市士林區延平北路6段308號

聯絡人 電話
總務主任蔣泰興 2812-2505轉830

●其他避難收容所聯絡電話

避難收容所	地址
臺北市福林國小	臺北市士林區福志路75號

聯絡人 電話
總務主任林育農 2831-6293轉204

防災地圖

集合地點-2巷153弄口

保全地區
保全面積:約2.5公頃
保全人數:148人

快速距離約300公尺
步行約10分鐘

延平北路8段2巷206弄

避難地點:社子國小
避難處所:社子國小

福安國中

臺北市市政府工務局水利工程處製作 (110年版)

臺北市士林區延平北路8段157巷附近地區水災防災地圖

聯絡資訊

●災害通報單位

單位別	電話
臺北市災害應變中心	8786-3119轉9
臺北市士林區災害應變中心	6610-8028
臺北市政府工務局水利工程處	2725-8200
臺北市市民當家熱線	1999

●里辦公處聯絡資訊

職稱	姓名	里辦公處電話	行動電話
富洲里里長	陳惠民	2816-1629	0988538777
里幹事	張麗春		0972295823

里辦公處地址
臺北市士林區延平北路8段109號

●警消醫療聯絡電話

單位別	電話
社子派出所	110(2811-1134、2812-2720)
福安消防分隊	119(2810-8454)
新光吳火獅紀念醫院	2833-2211轉9995

●交通運輸聯絡窗口

單位別	電話
臺北市交通局公共運輸處	2727-4108轉8619、8608
避難載距	疏散車次
2800公尺	6

●優先避難收容所聯絡電話

避難收容所	地址
臺北市社子國小	臺北市士林區延平北路6段308號
聯絡人	電話
總務主任孫泰興	2812-2505轉830

●其他避難收容所聯絡電話

避難收容所	地址
臺北市福林國小	臺北市士林區福志路75號
聯絡人	電話
總務主任林育義	2831-6293轉204

防災地圖



臺北市政府工務局水利工程處製作

(110年版)

臺北市士林區社子島威靈廟附近地區水災防災地圖

聯絡資訊

●災害通報單位

單位別	電話
臺北市災害應變中心	8786-3119轉9
臺北市士林區災害應變中心	6610-8028
臺北市政府工務局水利工程處	2725-8200
臺北市市民當家熱線	1999

●里辦公處聯絡資訊

職稱	姓名	里辦公處電話	行動電話
富洲里里長	陳惠民	2816-1629	0988538777
里幹事	張麗春		0972295823

里辦公處地址
臺北市士林區延平北路8段109號

●警消醫療聯絡電話

單位別	電話
社子派出所	110(2811-1134、2812-2720)
福安消防分隊	119(2810-8454)
新光吳火獅紀念醫院	2833-2211轉9995

●交通運輸聯絡窗口

單位別	電話
臺北市交通局公共運輸處	2727-4108轉8619、8608
避難載距	疏散車次
3300公尺	1

●優先避難收容所聯絡電話

避難收容所	地址
臺北市社子國小	臺北市士林區延平北路6段308號
聯絡人	電話
總務主任孫泰興	2812-2505轉830

●其他避難收容所聯絡電話

避難收容所	地址
臺北市福林國小	臺北市士林區福志路75號
聯絡人	電話
總務主任林育義	2831-6293轉204

防災地圖



臺北市政府工務局水利工程處製作

(110年版)

臺北市士林區延平北路9段66巷附近地區水災防災地圖

聯絡資訊

●災害通報單位

單位別	電話
臺北市災害應變中心	8786-3119轉9
臺北市士林區災害應變中心	6610-8028
臺北市政府工務局水利工程處	2725-8200
臺北市市民當家熱線	1999

●里辦公處聯絡資訊

職稱	姓名	里辦公處電話	行動電話
副里長	陳惠民	2816-1629	0988538777
里幹事	張麗春		0972295823

里辦公處地址

臺北市士林區延平北路8段109號

●警消醫療聯絡電話

單位別	電話
社子派出所	110(2811-1134、2812-2720)
福安消防分隊	119(2810-8454)
新光吳火獅紀念醫院	2833-2211轉9995

●交通運輸聯絡窗口

單位別	電話
臺北市交通局公共運輸處	2727-4168轉8619、8608
避難載距	疏載車次
3550公尺	3

●優先避難收容所聯絡電話

避難收容所	地址
臺北市社子國小	臺北市士林區延平北路6段308號
聯絡人	電話
總務主任孫泰興	2812-2505轉830

●其他避難收容所聯絡電話

避難收容所	地址
臺北市福林國小	臺北市士林區福志路75號
聯絡人	電話
總務主任林育農	2831-6293轉204

防災地圖



臺北市政府工務局水利工程處製作

(110年版)

臺北市北投區大度路怡和巷附近地區水災防災地圖

聯絡資訊

●災害通報單位

單位別	電話
臺北市災害應變中心	8786-3119轉9
臺北市北投區災害應變中心	6610-8001
臺北市政府工務局水利工程處	2725-8200
臺北市市民當家熱線	1999

●里辦公處聯絡資訊

職稱	姓名	里辦公處電話	行動電話
八仙里里長	黃永清	2898-5252	0920228823
里幹事	洪炳銘		0928965336

里辦公處地址

臺北市北投區北投路1段臨20號(西安橋下)

●警消醫療聯絡電話

單位別	電話
長安派出所	110(2891-2029)
關渡消防分隊	119(2858-6084)
臺北榮民總醫院	2871-2121

●交通運輸聯絡窗口

單位別	電話
臺北市交通局公共運輸處	2727-4168轉8619、8608
避難載距	疏載車次
2200公尺	3

●優先避難收容所聯絡電話

避難收容所	地址
臺北市北投國小	臺北市北投區中央北路1段73號
聯絡人	總務主任謝運鵬
電話	28912052轉131

防災地圖



臺北市政府工務局水利工程處製作

(110年版)

臺北市北投區承德路7段401巷173號附近地區水災防災地圖

聯絡資訊

●災害通報單位

單位別	電話
臺北市災害應變中心	8786-3119轉9
臺北市北投區災害應變中心	6610-8001
臺北市政府工務局水利工程處	2725-8200
臺北市市民當家熱線	1999

●里辦公處聯絡資訊

職稱	姓名	里辦公處電話	行動電話
八仙里里長	黃永清	2898-5252	0920228823
里幹事	洪炳銘		0928965336

里辦公處地址
臺北市北投區北投路1段臨20號(西安橋下)

●警消醫療聯絡電話

單位別	電話
長安派出所	110(2891-2029)
關渡消防分隊	119(2858-6084)
臺北榮民總醫院	2871-2121

●交通運輸聯絡窗口

單位別	電話
臺北市交通局公共運輸處	2727-4168轉8619、8608
避難載距	疏載車次
3000公尺	I

●優先避難收容所聯絡電話

避難收容所	地址
臺北市北投國小	臺北市北投區中央北路1段73號
聯絡人	總務主任謝運鵬
電話	28912052轉131

防災地圖



臺北市北投區承德路7段401巷989弄附近地區水災防災地圖

聯絡資訊

●災害通報單位

單位別	電話
臺北市災害應變中心	8786-3119轉9
臺北市北投區災害應變中心	6610-8001
臺北市政府工務局水利工程處	2725-8200
臺北市市民當家熱線	1999

●里辦公處聯絡資訊

職稱	姓名	里辦公處電話	行動電話
八仙里里長	黃永清	2898-5252	0920228823
里幹事	洪炳銘		0928965336

里辦公處地址
臺北市北投區北投路1段臨20號(西安橋下)

●警消醫療聯絡電話

單位別	電話
長安派出所	110(2891-2029)
關渡消防分隊	119(2858-6084)
臺北榮民總醫院	2871-2121

●交通運輸聯絡窗口

單位別	電話
臺北市交通局公共運輸處	2727-4168轉8619、8608
避難載距	疏載車次
4400公尺	I

●優先避難收容所聯絡電話

避難收容所	地址
臺北市北投國小	臺北市北投區中央北路1段73號
聯絡人	總務主任謝運鵬
電話	28912052轉131

防災地圖



臺北市北投區大業路527巷161弄附近地區水災防災地圖

聯絡資訊

● 災害通報單位

單位別	電話
臺北市災害應變中心	8786-3119轉9
臺北市北投區災害應變中心	6610-8001
臺北市政府工務局水利工程處	2725-8200
臺北市市民當家熱線	1999

● 里辦公處聯絡資訊

職稱	姓名	里辦公處電話	行動電話
一德里里長	黃玉樹	2897-2600	0973717772
里幹事	何萬雲		0928965527

里辦公處地址

臺北市北投區中央北路四段538號2樓

● 警消醫療聯絡電話

單位別	電話
關渡派出所	110(2858-3864)
關渡消防分隊	119(2858-6084)
臺北榮民總醫院	2871-2121

● 交通運輸聯絡窗口

單位別	電話
臺北市交通局公共運輸處	2727-4168轉8619、8608
避難載距	疏散車次
3000公尺	1

● 優先避難收容所聯絡電話

避難收容所	地址
臺北市北投國小	臺北市北投區中央北路1段73號
聯絡人	總務主任謝運鵬
電話	28912052轉131

防災地圖



附錄十一、臺北市轄內水災避難據點位置表

臺北市可供避難收容處所一覽表									
名稱				適用災害 別	容納 人數	聯絡人		處所管理人	
	鄉鎮	村里	道路門牌	水災		姓名	連絡電話	姓名	連絡電話
忠義國小	中正區	忠勤里	中華路二段307巷17號	是	100	洪宗男	02-23038752#230	洪宗男	02-23038752#230
螢橋國中	中正區	林興里	汀州路三段四號	是	52	陳正泰	02-23688667#230	陳正泰	02-223688667#230
北市大附小	中正區	黎明里	公園路29號	是	157	謝嘉睿	02-23110395#660	謝嘉睿	02-23110395#660
弘道國中	中正區	建國里	公園路21號	備用	87	林鴻儒	02-23715520#500	林鴻儒	02-23715520#500
中正國中	中正區	新營里	愛國東路158號	備用	300	李振興	02-23916697#501	李振興	02-23916697#501
古亭國中	中正區	永功里	中華路二段465號	備用	66	顏錦江	02-23090986#510	顏錦江	02-23090986#510
河堤國小	中正區	河堤里	汀州路二段180號	備用	30	張淑敏	02-23677144#831	張淑敏	02-23677144#831
南門國小	中正區	南門里	廣州街6號	備用	30	林育農	02-23715052#401	林育農	02-23715052#401
南門國中	中正區	南門里	廣州街6號	備用	151	鄭順聰	02-23142775#61	鄭順聰	02-23142775#61
建國中學	中正區	龍光里	南海路56號	備用	300	王鼎中	02-23034381#501	王鼎中	02-23034381#501
國語實小	中正區	龍光里	南海路58號	備用	49	高碧芳	02-23033555#600	高碧芳	02-23033555#600
螢橋國小	中正區	螢雪里	詔安街29號	備用	63	王昭傑	02-23054620#109	王昭傑	02-23054620#109
延平國小	大同區	國慶里	昌吉街97號	是	88	葉尚旻	02-25942439#230	葉尚旻	02-25942439#230
重慶國中	大同區	重慶里	敦煌路19號	是	50	趙克昌	02-25948631#240	趙克昌	02-25948631#240
五常國中	中山區	下埤里	復興北路430巷1號	備用	250	黃文盛	02-25014320#102	黃文盛	02-25014320#102
新生公園棒球 場	中山區	新庄里	新生北路三段105號	備用	60	龍欣	02-25702330#6535	龍欣	02-25702330#6535
大直高中	中山區	劍潭里	北安路420號	備用	300	楊雯仙	02-25334017#141	楊雯仙	02-25334017#141

中山女中	中山區	力行里	長安東路二段141號	備用	135	陳倉翊	02-25073148#241	陳倉翊	02-25073148#241
懷生國小	中山區	埤頭里	安東街16巷2號	備用	30	曾韻任	02-27710846#150	曾韻任	02-27710846#150
民生國中	松山區	新東里	新東街30巷1號	備用	100	王譽書	02-27653433#300	王譽書	02-27653433#300
三民國小	松山區	莊敬里	民權東路五段1號	備用	100	官聖政	02-27646080#231	官聖政	02-27646080#231
敦化國中	松山區	中正里	南京東路三段300號	備用	389	詹琦斌	02-87717890#50	詹琦斌	02-87717890#50
臺北市松山運動中心	松山區	中正里	敦化北路1號	是	180	廖美娥	6617-6789轉201	廖美娥	6617-6789轉201
臺北田徑場	松山區	中正里	敦化北路3號	備用	440	陳亭孜	02-25702330#6531	陳亭孜	02-25702330#6531
臺北體育館	松山區	中正里	南京東路四段10號	備用	1000	江丹桂	02-25702330#6512	江丹桂	02-25702330#6512
介壽國中	松山區	介壽里	延壽街401號	備用	70	張家駿	02-27664496#500	張家駿	02-27664496#500
松山國小	松山區	慈祐里	八德路四段746號	備用	95	秦嗣輝	02-27672907#630	秦嗣輝	02-27672907#630
敦化國小	松山區	中正里	敦化北路2號	備用	56	王培成	02-27414065#130	王培成	02-27414065#130
民權國小	松山區	三民里	民權東路四段200號	備用	80	田絨璿	02-27535172	田絨璿	02-27535172
大安國小	大安區	芳和里	臥龍街129號	是	60	楊金龍	02-27322332#831	楊金龍	02-27322332#831
龍門國中	大安區	龍門里	建國南路二段269號	是	300	金多齊	02-27330299#1402	金多齊	02-27330299#1402
幸安國小	大安區	民炤里	仁愛路3段22號	備用	200	林冠廷	02-27074191#3300	林冠廷	02-27074191#3300
大安高工	大安區	龍圖里	復興南路2段52號	備用	100	劉家豪	02-27091630#1401	劉家豪	02-27091630#1401
仁愛國小	大安區	敦安里	安和路一段60號	備用	53	林宜靜	02-27095010#401	林宜靜	02-27095010#401
和平高中	大安區	芳和里	臥龍街100號	備用	300	楊廣銓	02-27324300#151	楊廣銓	02-27324300#151
金華國中	大安區	福住里	新生南路二段32號	備用	300	侯姿吟	02-33931799#501	俞玲璿	02-33931799#101
龍安國小	大安區	龍門里	新生南路三段33號	備用	120	張振茂	02-23632077#730	張振茂	02-23632077#730
懷生國中	大安區	義村里	忠孝東路三段248巷30號	備用	300	謝淑慧	02-27215078#331	謝淑慧	02-27215078#331
龍山國中	萬華區	富福里	南寧路46號	是	367	楊炳煌	02-23362789#500	楊炳煌	02-23362789#500
雙園國小	萬華區	雙園里	莒光路315號	是	109	黃立昇	02-23061893#131	黃立昇	02-23061893#131
大理國小	萬華區	綠堤里	艋舺大道389號	備用	84	楊惠君	02-23064311#1400	楊惠君	02-23064311#1400
西門國小	萬華區	西門里	成都路98號	備用	95	籃玉君	02-23113519#1131	籃玉君	02-23113519#1131

華江國小	萬華區	華江里	環河南路二段250巷42弄2號	備用	37	吳瓊慧	02-23064352#14	吳瓊慧	02-23064352#14
萬華國中	萬華區	日善里	西藏路201號	備用	50	張嫋嫋	02-23394567#130	張嫋嫋	02-23394567#130
博愛國小	信義區	安康里	松仁路95巷20號	備用	80	林世浩	02-23450616#400	林世浩	02-23450616#400
吳興國小	信義區	三張里	松仁路226號	備用	60	吳次寶	02-27200226#50	吳次寶	02-27200226#50
信義國中	信義區	三張里	松仁路158巷1號	備用	361	黃筱甄	02-27236771#511	黃筱甄	02-27236771#511
興雅國中	信義區	安康里	松德路168巷15號	是	151	劉佳育	02-27232771#500	劉佳育	02-27232771#500
信義國小	信義區	景新里	松勤街60號	備用	150	蔡育婷	02-27204005#832	蔡育婷	02-27204005#832
臺北市信義運動中心	信義區	三張里	松勤路100號	是	200	趙長權	8786-1911轉211	莊耘	2570-2330轉6425
三興國小	信義區	景聯里	基隆路2段99號	備用	77	郭振志	02-27364687#51	郭振志	02-27364687#51
永吉國小	信義區	永春里	松山路287巷5號	備用	53	宋宏毅	02-87858111#700	宋宏毅	02-87858111#700
永春國小	信義區	永春里	松山路225巷48號	備用	115	史弘光	02-27641314#630	史弘光	02-27641314#630
光復國小	信義區	興隆里	光復南路271號	備用	40	陳敦正	02-27585076#830	陳敦正	02-27585076#830
松山家商	信義區	松隆里	松山路655號	備用	116	葉秋季	02-27261118#411	葉秋季	02-27261118#411
興雅國小	信義區	雅祥里	基隆路一段83巷9號	備用	198	吳杏惠	02-27618156~610	吳杏惠	02-27618156~610
松山慈惠堂	信義區	中坡	福德街251巷33號	備用	100	李瑞彬		李郭葉子	02-27261735
陽明山國小	士林區	新安里	仰德大道三段61號	備用	50	顏世廷	02-28616366#131	顏世廷	02-28616366#131
溪山國小	士林區	溪山里	至善路三段199號	備用	50	沈啓聰	02-28411010#213	施春明	02-28411010#210
新安里臨時聚會場所	士林區	新安里	新安路85號	備用	45	何明欽里長	02-28623615	何明欽里長	02-28623615
三玉國小	士林區	三玉里	天母東路116號	備用	30	黃瑟雅	02-28751369#717	黃瑟雅	02-28751369#717
天母國小	士林區	天玉里	天玉街12號	備用	100	楊淑如	02-28740889	楊淑如	02-28740889
天母國中	士林區	三玉里	天母東路120號	備用	99	陳秀雲	02-28754864#243	陳秀雲	02-28754864#243
文昌國小	士林區	德華里	文林路615巷20號	備用	75	楊雅婷	02-28365411#130	楊雅婷	02-28365411#130

平等國小	士林區	平等里	平菁街101號	備用	20	邱聖富	02-28610503#12	邱聖富	02-28610503#12
格致國中	士林區	陽明里	仰德大道四段75號	備用	47	郭淑紫	02-28610079#107	郭淑紫	02-28610079#107
福安國中	士林區	福安里	延平北路七段250號	備用	30	林仕崇	02-28108766#140	林仕崇	02-28108766#140
雙溪國小	士林區	翠山里	中社路二段66號	備用	30	吳俊賢	02-28411038#25	吳俊賢	02-28411038#25
普宜苑	士林區	溪山里	至善路三段181巷5弄7號	備用	100	釋照印師父	02-28413393	釋照印師父	02-28413393
地藏禪寺	士林區	福安里	延平北路7段189號	備用	100	知客室	02-28100237	釋覺光師父	02-28100237
新民國中	北投區	林泉里	新民路10號	備用	207	葛家強	02-28979001#500	葛家強	02-28979001#500
逸仙國小	北投區	中心里	新民路2號	備用	164	王文君	02-28914537#36	王文君	02-28914537#36
桃源國中	北投區	一德里	中央北路四段48號	是	55	劉麒峯	02-28929633#241	劉麒峯	02-28929633#241
北投區區民活動中心	北投區	清江里	新市街30號6樓	備用	90	尤湘禎	02-28912105#221	尤湘禎	02-28912105#221
大屯國小	北投區	大屯里	復興三路312號	備用	20	簡偉育	02-28914353#13	簡偉育	02-28914353#13
文化國小	北投區	文化里	文化三路1號	備用	30	許育瑋	02-28933828#131	許育瑋	02-28933828#131
北投國中	北投區	溫泉里	溫泉路62號	備用	30	吳孟憲	02-28912091#400	吳孟憲	02-28912091#400
石牌國小	北投區	吉利里	致遠二路80號	備用	112	鐘民儒	02-28227484#331	鐘民儒	02-28227484#331
石牌國中	北投區	吉利里	石牌路一段139號	備用	100	李博陽	02-28224682#253	李博陽	02-28224682#253
立農國小	北投區	立農里	立農街一段250號	備用	30	楊紹齊	02-28210702#300	楊紹齊	02-28210702#300
泉源國小	北投區	泉源里	東昇路34號	備用	30	彭彥勳	02-28951258#141	彭彥勳	02-28951258#141
桃源國小	北投區	桃源里	中央北路三段40巷45號	備用	30	蕭淑媛	02-28941208#108	蕭淑媛	02-28941208#108
復興高中	北投區	開明里	復興四路70號	備用	300	吳立勤	02-28914131#412	吳立勤	02-28914131#412
湖山國小	北投區	湖山里	湖底路11號	備用	20	張更海	02-28610148#130	張更海	02-28610148#130
湖田國小	北投區	湖田里	竹子湖路17之2號	備用	20	楊琮益	02-28616963#10	楊琮益	02-28616963#10
義方國小	北投區	泉源里	珠海路155號	備用	120	陳惠美	02-28917433#131	陳惠美	02-28917433#131
關渡國小	北投區	一德里	中央北路四段581號	備用	110	陳惠美	02-28912847#831	陳惠美	02-28912847#831

關渡國中	北投區	關渡里	知行路212號	備用	30	曾淑娟	02-28581770#51	劉學禮	02-28581770#50
復興崗營區	北投區	文化里	中央北路二段70號	備用	584	李裕欽少校	02-28925125	李裕欽少校	02-28925125
麗山國小	內湖區	港都里	港華街100號	是	193	張明明	02-26574158#511	張明明	02-26574158#511
碧湖國小	內湖區	內湖里	金龍路100號	是	134	黃大昌	02-27907161#151	郭功正	02-27907161#155
臺北市內湖運動中心	內湖區	港墘里	洲子街12號	備用	219	洪國洋	2627-7776轉130	林美如	2570-2330轉6429
內湖國小	內湖區	港富里	內湖路二段41號	備用	150	陳宏建	02-27998085#311	陳宏建	02-27998085#311
東湖國小	內湖區	東湖里	東湖路115號	備用	155	李豐義	02-26339984#125	李豐義	02-26339984#125
西湖國小	內湖區	西湖里	環山路一段25號	備用	76	林千瑜	02-27971267#151	林千瑜	02-27971267#151
西湖國中	內湖區	西湖里	環山路一段27號	備用	106	盧雪花	02-27991817#310	盧雪花	02-27991817#310
明湖國小	內湖區	明湖里	康寧路三段105號	備用	137	李一聖	02-26323477#41	李一聖	02-26323477#41
潭美國小	內湖區	石潭里	新明路22號	備用	81	陳威宇	02-27917334#231	陳威宇	02-27917334#231
南港高中	南港區	西新里	向陽路21號	是	435	莊秀婉	02-27837863#241	莊秀婉	02-27837863#241
成德國小	南港區	聯成里	東新街65號	備用	200	吳錫賓	02-27851376#151	吳錫賓	02-27851376#151
成德國中	南港區	成福里	東新街108巷23號	備用	300	陳章玄	02-26515636#401	陳章玄	02-26515636#401
玉成國小	南港區	西新里	向陽路31號	備用	30	江信億	02-27836049#150	江信億	02-27836049#150
東新國小	南港區	東新里	興南街62號	備用	30	王詩棠	02-27837577#31	王詩棠	02-27837577#31
胡適國小	南港區	中研里	舊莊街一段1號	備用	30	謝靜琪	02-27824949#930	謝靜琪	02-27824949#930
景興國中	文山區	景華里	景興路46巷2號	是	100	朱美銀	02-29323794#130	朱美銀	02-29323794#130
萬興國小	文山區	萬興里	秀明路二段114號	是	125	張寶元	02-29381721#130	張寶元	02-29381721#130
力行國小	文山區	樟腳里	木新路三段155巷7號	備用	30	戴明芳	02-29371093	戴明芳	02-29371093
北政國中	文山區	指南里	指南路三段2巷14號	備用	20	柯景煌	02-29393651#51	柯景煌	02-29393651#51
志清國小	文山區	景仁里	景福街21巷5號	備用	35	王信傑	02-29323875#40	王信傑	02-29323875#40
辛亥國小	文山區	興昌里	辛亥路四段103號	備用	30	賴佳岑	02-29357282#141	賴佳岑	02-29357282#141

明道國小	文山區	明興里	木柵路二段138巷61號	備用	42	莊文玲	02-29392821#14	莊文玲	02-29392821#14
武功國小	文山區	萬祥里	興隆路一段68號	備用	50	張馨文	02-29314360#19	張馨文	02-29314360#19
指南國小	文山區	指南里	指南路三段38巷5-2號	備用	20	郭士豪	02-29393546#21	郭士豪	02-29393546#21
博嘉國小	文山區	博嘉里	木柵路四段159巷14-1號	備用	30	周龍吟	02-22302585#130	周龍吟	02-22302585#130
景美國中	文山區	景華里	景中街27號	備用	80	陳威宇	02-89353130#301	陳威宇	02-89353130#301
萬芳高中	文山區	興光里	興隆路三段115巷1號	備用	131	張盈霏	02-22309585#500	張盈霏	02-22309585#500
萬芳國小	文山區	萬芳里	萬和街1號	備用	135	康嘉倫	02-22301232#31	康嘉倫	02-22301232#31
萬福國小	文山區	萬年里	羅斯福五段170巷32號	備用	32	徐鳳生	02-29353123#131	徐鳳生	02-29353123
興華國小	文山區	興光里	興隆路三段125巷6號	備用	30	洪嘉猷	02-22393070#130	洪嘉猷	02-22393070#130

附錄十二、鄉（鎮、市、區）「水災危險潛勢地區保全計畫」參考範本格式

○○鄉（鎮、市、區）「水災危險潛勢地區保全計畫」

一、目的

為充分掌握轄內水災危險潛勢地區，及其保全住戶、保全對象，俾於颱風豪雨期間，及時有效疏散撤離保全對象（居民）至安全避難處所，以保障居民生命財產安全。

二、轄內水災危險潛勢地區及保全對象（本項所列之表、圖為保全計畫最重要部分，一定要建立）

本鄉（鎮、市、區）參考○○縣(市)淹水潛勢圖、歷年調查容易淹水地點（村里）及有實際執行水災疏散撤離之區域，列為水災危險潛勢地區。

依據水災危險潛勢地區、保全對象、避難處所及疏散撤離緊急通報人（村里長）等資料，製作成「水災危險潛勢地區保全計畫表」（如附表一），並依保全計畫表所列各水災危險地點製作疏散避難地圖（如附圖一至○）。

同時建立轄內或蒐集鄰近避難收容所資訊（如附表二）及建立保全對象清冊（包括弱勢族群或護理之家）（如附表三）。

三、疏散避難人員編組與分工

【由各鄉鎮市區依現行規定或實務運作，簡要說明編組與分工（如附表○）。如依○○鄉災害應變中心作業要點（如附錄○）】

四、疏散撤離作業程序

【由各鄉鎮市區依現行規定或實務運作，簡要說明疏散撤離作業流程，包括撤離如何決策、命令下達、如何通知撤離民眾、如何執行、收容所開設、回報等。如依○○鄉○○作業規定（如附錄○）】

五、其他事項

【未納入前四項之事項，可分條列說明】

附錄十二-附表一、○○鄉（鎮、市、區）水災危險潛勢地區保全計畫表

水災危險潛勢地區 (鄉鎮市區-村里)	保全 戶數	保全人數	避難處所	避難所地址	村里長 (<u>撤離通 報</u>)	聯絡電話
本表內容製作如各欄位 說明 *潛勢地區必須填註 <u>鄉 鎮市區</u> 及 <u>村里</u> ，如 屬局部地點或道路亦 應註明所屬 <u>村里</u> 。 *潛勢地區必須配合疏 散避難地圖，如水災 地點多，可分割多 張。	填寫 戶數	填寫人數 *僅填寫人數， 另必須詳細造 冊(包含弱勢 族群或護理之 家等)。 *上述保全對象 清冊，為中央 災害防救訪評 工作查核項 目。	填寫避難處所	填寫避難處所地址	村里長姓名 *村里長為通 知疏散撤離 負責人，係 執行職務必 要範圍(個 資應列)	村里長電話 *辦公室電話 或行動電話
X X鎮六安里	150	520	○○國小		黃○○	06-xxxxxxx
X X鎮建南里	100	400	○○國小		莊○○	0933xxxxxx
X X鎮忠仁里			○香客大樓		王○○	
X X鎮子龍里			○○國小		黃○○	
X X鎮頂部里			○活動中心		林○○	

附錄十二-附表二、○鄉(鎮、市、區)轄內或鄰近避難收容所一覽表
(格式可修正或依現行格式)

鄉鎮市	避難所名稱	地址	聯絡人	聯絡電話	收容人數

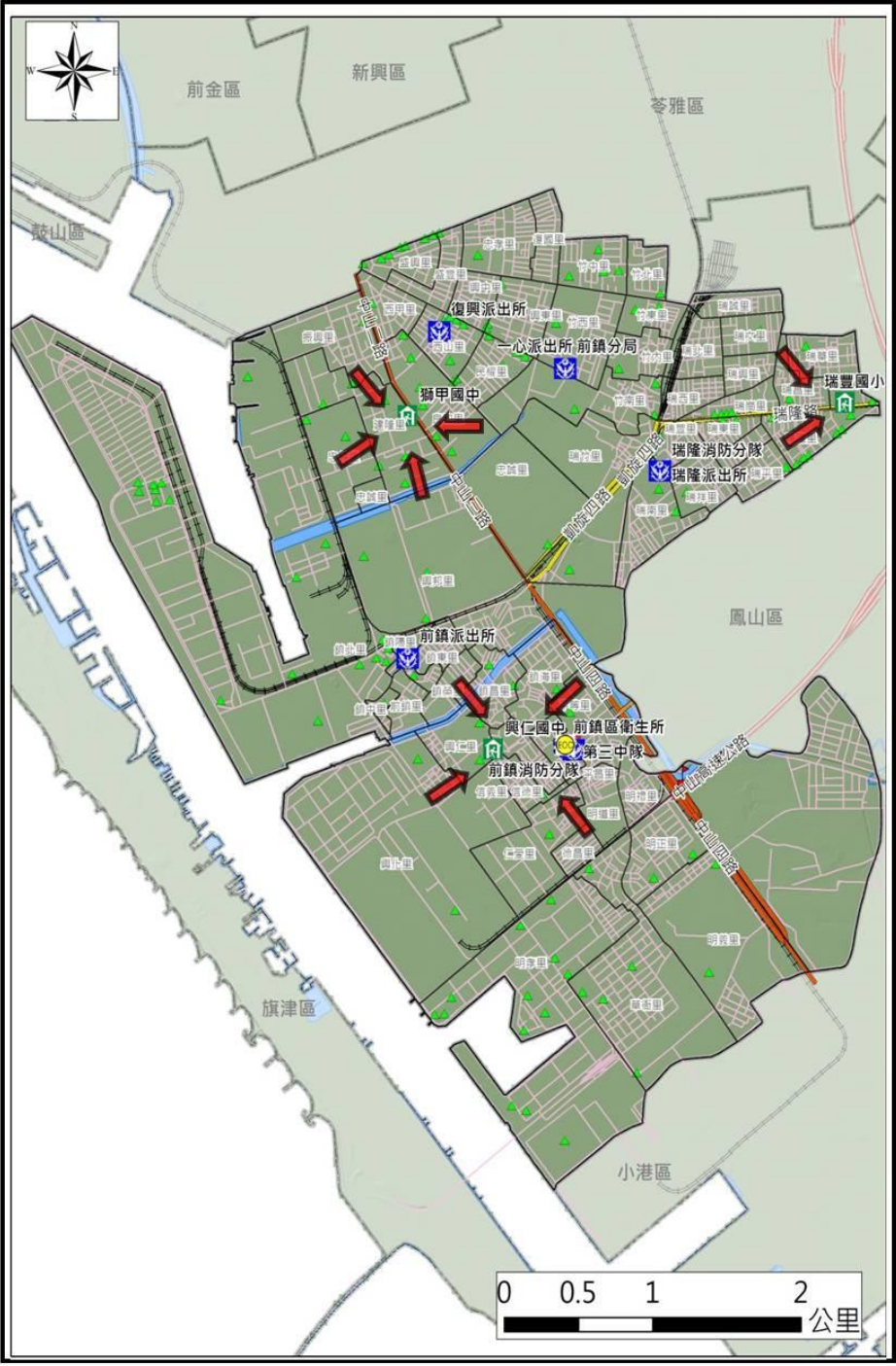
附錄十二-附表三、○鄉(鎮、市、區)水災危險潛勢地區保全對象清冊
(必列，中央災害訪評查核重點，惟須注意個資保護)

【以現行格式製作】

附錄十二-附表○、○○○○○○○○○○

附錄十二-附圖一、○○鄉(鎮、市、區)○○村里水災疏散避難地圖

防災資訊表	
應變中心	
前鎮區公所	電話：07-8215176 地址：康定路151號2樓
警察單位	
前鎮分局	電話：07-7242372 地址：一心一路286號
一心派出所	電話：07-7264661 地址：一心一路286號
瑞隆派出所	電話：07-8221183 地址：班超路49號
草衙派出所	電話：07-8213705 地址：鎮中路150號
前鎮派出所	電話：07-8310309 地址：前鎮街260號
復興派出所	電話：07-3342434 地址：復興三路96號
消防單位	
成功消防分局	電話：07-8226111 地址：凱旋四路119號1樓
瑞隆消防分局	電話：07-8214485 地址：班超路53號
前鎮消防分局	電話：07-8311385 地址：康定路113號
醫療單位	
前鎮區衛生所	電話：07-8414687 8414688 地址：康定路149號
避難處所	
獅甲國中	聯絡人:游肇賢 電話:333-1522#10 地址:中山三路43號 收容人數:618人
興仁國中	聯絡人:李車實 電話:821-8110#10 地址:德昌路345號 收容人數:945人
瑞豐國中	聯絡人:洪碧珠 電話:771-8940 地址:瑞隆路100號 收容人數:1781人



圖例	警察單位	凡那比颱風淹水點位	里界
	消防單位	莫拉克颱風淹水點位	區界
	醫療院所	避難疏散方向	一般道路
	避難處所	省道	

附錄十二-附圖二、○○鄉（鎮、市、區）※※村里水災疏散避難地圖

附錄十二-附圖三、○○鄉（鎮、市、區）**村里水災疏散避難地圖

附錄十二-附錄○、各級政府災時對疏散撤離之作業分工事項表（必列）

（行政院秘書處99年8月16日院臺忠字第0990102203號函）

單位	中央政府	縣(市)政府	鄉(鎮、市)公所	村里	備註
執行內容					
1. 提供地方警戒資訊	◎ (給縣市)	○ (給鄉鎮)	○ (給村里)		含公路通阻與封橋封路資訊
2. 劃定管制區	△ (協助縣市)	◎ (負責劃定)	○ (協助縣市)		管制區禁止民眾進入活動
3. 劃定應撤離村里		○ (協助鄉鎮)	◎ (負責劃定)		
4. 建立應撤離名冊		△ (協助並確認)	○ (綜整名冊)	◎ (統籌負責)	鄉(鎮、市)公所應調派必要行政人力，協助村里進行調查作業。
5. 收容場所準備	△ (其他支援)	○ (協助並確認)	◎ (統籌負責)		含各類物資之整備
6. 提供交通工具	△ (其他支援)	◎ (統籌負責)	○ (協助)		
7. 下達疏散撤離命令並通知應撤離村里		○ (協助鄉鎮)	◎ (統籌負責)		
8. 通知應撤離民眾			○ (協助並確認)	◎ (統籌負責)	由警政、消防系統共同協助村里辦理通知民眾撤離事宜(含集合時間及地點之通知)。
9. 回報中央疏散情形		◎ (統籌負責)	○ (協助)		輸入 EMIS 災情系統
10. 通知民眾返家		△ (交通支援)	◎ (統籌負責)	○ (協助並確認)	

備註：◎-主辦、○-協辦、△-支援

附錄十三、水災緊急通報資料表

機關或職稱	單位或姓名	電話	傳真
市長	柯文哲		
副市長	彭振聲		
消防局	整備應變科		
工務局局長	林志峯		
水利工程處處長	陳郭正		
經濟部水利署緊急應變小組			
經濟部水利署第十河川局	規劃課		
經濟部水利署第十河川局淡水 河流域防洪指揮中心	水情組		

附錄十四、臺北市水災災害疏散撤離權責分工表

摘自臺北市天然災害緊急疏散及收容安置計畫

機關	分工內容
秘書處	負責執行「公告」之文書作業程序，並將印製完成之空白公告送交市災害應變中心備用，及其他協調聯繫事項。
警察局	(一)負責一定區域範圍內之警戒工作，限制或禁止人民進入或命其離去，並以警戒帶、告示牌或其他標示工具輔助警示之範圍區域。 (二)現場警戒、治安維護、強制居民疏散、交通秩序維持及協助警戒區域範圍之公告單張貼等事項。 (三)對違反公告者開具勸導單、舉發單及通知受處分人限期陳述意見。 (四)協助海嘯警報訊息及配合區災害應變中心執行緊急疏散訊息發布。
消防局	(一)人命救助及緊急救護等事項。 (二)負責有關公告、勸導書、舉發單、裁處書及臨時通行證之印製事項。 (三)負責開具臺北市政府災害防救法案件裁處書及罰鍰屆期未繳納者之移送行政執行處等作業事項。 (四)提供氣象、水情、淹水、坡地即時資料，辦理分析研判等事宜。 (五)關於災情分析研判及製作警報資料供指揮官參考。 (六)執行指揮官臨時交辦事項。
秘書處媒體事務組	(一)負責協助新聞發布並得刊登新聞稿或使用廣播、電視、網路、通訊設備或其他電子媒體發布。 (二)協調業務主管機關提供媒體疏散撤離及緊急安置相關資訊。
觀光傳播局	協助災情及救災應變宣導事項。
教育局	(一)緊急安置所(學校)之指定及分配佈置、災民登記、接待及管理、安置災民統計、查報等事項。 (二)協助各區公所調查及建置緊急安置場所資料，並評估收容數量是否足夠。如有不敷使用者，各區公所應主動規劃，並予以因應。 (三)調查本市各級學校是否符合設置緊急安置場所。
社會局	(一)負責緊急安置所救災物資之籌備及儲存、災民救濟口糧之發放。 (二)受災損壞之救濟、各界捐贈救災物資之接受與轉發。 (三)開設關懷服務站等事項。 (四)提供潛勢地區弱勢族群人員名冊。
衛生局	負責緊急安置所災民之救護醫療、衛生保健及防疫等事項。
環境保護局	負責緊急安置所垃圾清除、消毒等事項。
工務局	(一)工程搶救、搶險、工程機具及人員調配、業務權管危險構造物限制使用、拆除及應急補強等事項。 (二)針對可能遭致淹水、土石流、坡地災害及土壤液化影響之緊急安置場所，提供致災潛勢風險評估。 (三)研析易發生橋梁中斷地區之高危險潛勢區。 (四)山坡地老舊聚落減災處理、巡勘監測、緊急應變及災後復建。 (五)土石流潛勢溪流事前清疏減災、災中應變及災後復建。 (六)提供水情、淹水、坡地即時資料，供分析研判參考。
產業發展局	(一)山坡地老舊聚落減災處理、巡勘監測、緊急應變及災後復建。 (二)土石流潛勢溪流事前清疏減災、災中應變及災後復建。 (三)針對本府教育局每年選定開設為緊急安置所之學校，協助辦理土石流及

	坡地致災潛勢評估。
交通局	救災人員、器材、物資之運輸、居民疏散撤離運送等事項。
民政局	督導區公所進行相關疏散撤離措施及統計疏散撤離人數。
都市發展局	危險建築物之緊急鑑定、限制使用、拆除及應急補強等事項。
北水處	負責配合緊急安置所或防災公園開設，提供緊急維生用水供災民使用，必要時請消防局、國軍支援人力及相關機具協助因應。
中華電信公司	配合緊急安置所或防災公園開設，視必要時架設臨時電話線路或提供移動式基地台，提供民眾聯繫使用。
區災害應變中心(區長兼任指揮官)	(一)負責提出警戒區域之建議。 (二)警戒區域圖之劃設。 (三)統籌警戒區域內其他相關協調與督導事項。 (四)派員前往警戒區域公告、宣導、勸導並執行管制措施。
國軍	(一)協助交通及警戒區域管制。 (二)提供營區作為緊急安置處所。 (三)協助緊急疏散撤離工作。

附錄十五、臺北市水災應變參考水位站位置及警戒水位表

編號	名稱	起抽水位 (m)	編號	名稱	起抽水位 (m)	編號	名稱	起抽水位(m)
1	建國	1.5	29	康寧	7.6	58	奇岩	2.8
1-1	建國擴建	1.5	30	福山	8.6	59	東華	3.8
2	新生	3	31	勤力	10.02	60	文昌	1.8
2-1	新生擴建	2.5	32	南深 左	7.7	61	福林	2.8
3	圓山	1.2	33	南深 右	8.49	62	芝山	2.8
4	錦州	1.5	34	誠正	6.7	63	福德	2.25
5	民生	1.3	35	大坑 左	8	64	北憲	1.8
6	舊民權	1.7	36	大坑 右	7.9	65	洲美 一	0.3
7	長安	1.3	37	雙園	1.7	66	洲美 二	1
8	長春	2.3	38	貴陽	2.3	67	社子	1
9	林森	1.8	39	忠孝	2.3	68	大業 東	1.5
10	中山	1.8	40	六館	1.5	69	文林	低部位-1.10
11	濱江	0.9	41	迪化	0.75			高部位2.1
12	撫遠	2.2	42	大龍	1.2	70	大業	1.1
13	松山	3.4	43	道南	14.2	71	八仙	1
14	南京	3.7	44	萬芳	14.5	72	社臨 一	2.2
15	玉成	2.2	45	木新	14.5	73	社增 一	2.8
15-1	玉成擴建	2.6	46	保儀	14	74	社臨 二	2.8
16	成功	3.6	47	實踐	13.2	75	社增 二	2.8
17	南港	5.2	48	中港	12.3	76	社臨 三	2.2
18	經貿	8.23	49	樟新	14	77	社增 三	2.8
19	大直	2	50	老泉 溪	14	78	社臨 四	2.2

20	北安	2.31	51	無名溪	14.39	79	社四增	2.8
21	環山	2.42	52	埤腹	10.85	80	社五臨	2.1
22	港墘	3.5	53	景美	沉6.5	81	社六臨	3.77
23	陽光	2.8			豎6.8	82	社七臨	2.9
24	新民權	1.9	54	古亭	5.8	83	社八臨	2.74
25	成美	4.3	55	劍潭	0.25	84	社九臨	1.1
26	長壽	4.3	56	大南	0.6	85	社十臨	1.1
27	南湖	5.5	57	士林	沉0.3	86	中洲	1.1
28	康樂	5			豎0	87	洲美	2.2

(二)本市轄中央管河川警戒水位表

高程(m) 溪河/橋梁	一級警戒水位	二級警戒水位	三級警戒水位
淡水河/ 臺北橋	8.5	6.7	2.2
新店溪/ 中正橋	10.5	8.3	5.4
景美溪/ 寶橋	18	15	11.6
景美溪/ 萬福橋	22.4	19.4	-
基隆河/ 南湖大橋	11.6	9.8	6.4
基隆河/ 百齡橋	8.8	7	-
基隆河/ 大直橋	9.8	8	3.3
基隆河/ 中山橋	9.2	7.1	-

附錄十六、經濟部移動式抽水機運用及維護管理作業要點

經濟部 97 年 12 月 10 日經水字第
09704606460 號函頒訂

- 一、經濟部(以下簡稱本部)為運用調度、維護管理移動式抽水機(以下簡稱抽水機)，特訂定本要點。
- 二、本要點適用範圍包含本部所屬機關、內政部、直轄市、縣(市)政府及鄉(鎮、市、區)公所所有之抽水機。
- 三、抽水機以財產所有機關為管理機關；以實際控制運用之機關(構)、法人、團體為使用單位。

前項管理機關應負責抽水機之維護及更新，使用單位應負責抽水機之操作、保管及供應運轉油料。
- 四、使用單位應將抽水機編號、口徑、管理機關名稱、使用單位名稱、保管地點及專責保管人員姓名及聯絡電話之相關基本資料依附表一格式建檔，於每年汛期前送直轄市、縣(市)主管機關彙轉本部水利署。

使用單位為本部水利署所屬機關者，應於前項規定期限前，將基本資料逕送本部水利署。

本部水利署應將前二項彙整資料建置成資料庫。
- 五、抽水機資料有異動或其他狀況時，管理機關及使用單位應通報本部水利署。

使用單位於颱風豪雨期間，應將抽水機運用狀況依附表二格式定時通報轄管水災災害防救業務主管機關之應變中心或小組。
- 六、直轄市、縣(市)政府於每年汛期前，應參考淹水潛勢分析及歷年淹水事件，完成抽水機預布規劃，納入水災危險潛勢地區保全計畫，並報本部備查。
- 七、抽水機運用時機如下：
 - (一)中央氣象局發布豪、大雨特報或海上或海上陸上颱風警報期間之淹水或缺水事件。
 - (二)旱災期間缺水事件。
 - (三)政府機關、行政法人及公法人業務範圍之淹水或缺水事件。
 - (四)其他因事涉多數人公益或影響民眾生活之重大淹水或缺水事件。

抽水機應以運用於重大災害搶救為優先。
- 八、抽水機運用之種類如下：
 - (一)待命：使用單位因應災害潛勢，將抽水機上車，以便隨時出動。
 - (二)出勤：使用單位依第七點所列事件，派遣抽水機進行抽水作業，且於完成抽水作業後歸建。
 - (三)調用：管理機關或使用單位依第七點所列抽水事件，派遣抽水機長期協助

其他政府機關、行政法人或公法人作業。

(四) 調度：管理機關或直轄市、縣(市)政府基於整體災害搶救需要，指派抽水機進行待命、出勤或調用之作業。

使用單位因其他單位申請派遣支援之抽水機出勤時間超過六個月以上時，得將該抽水機之使用單位變更為申請支援單位。

九、 颱風豪雨應變期間，抽水機待命及出勤之作業原則如下：

(一) 警報發布後，警戒區內使用單位得依權責考量、管理機關通報、本部或本部水利署應變小組通報，預布抽水機，並維持適當抽水機組待命，待命之抽水機一旦接獲淹水災害通報後，應於十分鐘內，出勤抽水作業。

(二) 各級水災災害防救業務主管機關接獲災情資訊後，應依權責通報使用單位，視災情狀況出動抽水機救災。

(三) 使用單位自有抽水機組不足以因應災情時，得申請轄管水災災害防救業務主管機關調度支援。

(四) 各管理機關及使用單位接獲行政院災害防救委員會(中央災害應變中心)、本部(本部災害應變小組)、本部水利署(本部水利署災害應變小組)通報，調度其所有或使用之抽水機時，非有正當理由不得拒絕，且應儘速將調度所需抽水機運至指定地點，向指定單位、人員報到。

(五) 第三款之支援申請，如係重大緊急事件，得跨級申請之。但應副知轄管水災災害防救業務主管機關。

抽水機出勤後，使用單位應立即將出勤、預定抵達抽水地點、啟動抽水作業時間、操作人員姓名及聯絡電話回報轄管水災災害防救業務主管機關，並副知本部水利署應變小組。

十、 非屬颱風豪雨期間，抽水機待命、出勤及調用之調度，由各管理機關或使用單位自行為之，惟不得影響防災緊急調度。

為因應災害或緊急事件需求之調度者，其作業原則依前點辦理。

十一、 依第九點規定申請支援之抽水機，申請單位應提供出勤地點、災害情形、受災範圍、排放地點、所需機組數量及型號、報到地點、受理報到人員連絡資料(含姓名、電話、職稱)，並供應運轉油料及人員餐飲。

抽水機依第九點待命及出勤期間，不得採用任何方式將抽水機組或其附件固定，減損機組機動救災之功能。

十二、 使用單位應製作抽水機運作及淹水災情歷程資料備查。

各級水災災害防救業務主管機關應隨時派員查核、督導抽水機作業情形。

十三、 依第九點申請支援之申請單位，應於災害減輕或消除後，立即歸還抽水機。但管理機關或使用單位認為無支援必要時，得主動召回抽水機，並告知申

請單位。

前項使用單位應確認歸還之抽水機設備完整且功能正常。如有故障或損壞，申請單位應負責修復；無法修復時，應負責賠償。

- 十四、 抽水機出勤時應由公務人員專責監控；一處地點至少應由一位專責人員隨同出勤。

前項專責人員，原則由使用單位派遣，惟經協調得由申請單位派遣之。

第一項地點範圍，一處最大以一村(里)為限。但依其範圍專責人員足以掌控抽水機之運作使用者，不在此限。

支援直轄市、縣(市)政府之抽水機，報到後，申請之直轄市、縣(市)政府應變中心指揮官應指派第一項之專責人員；惟同一淹水處跨兩以上直轄市、縣(市)者，由本部水利署指派所屬機關人員擔任第一項之專責人員。

- 十五、 管理機關每年應編列抽水機維護保養經費。

抽水機於防汛期間發生故障時，管理機關得協調使用單位先行墊付修理。

- 十六、 管理機關應指派專人負責機組設備維護保養等工作，定期辦理所有抽水機之維護保養工作，並記錄保養、運轉資料備查。

管理機關及使用單位之維護保養工作得委外辦理。

- 十七、 使用單位應指派專人負責管理、運轉及保管機組設備。

- 十八、 本部得定期督導各管理機關及使用單位抽水機之運用、維護管理紀錄及維護保養經費編列情形，並納入年度防災績效考評。經本部評選優良者，得建議予相關人員適當之獎勵。

附錄十七、經濟部淹水災害通報作業要點

97年12月10日經水字第09704606470號函

98年4月10日經水授字第09820221580號函

- 一、 經濟部（以下簡稱本部）為使本部水利署暨所屬機關、內政部、行政院農業委員會以及各直轄市與縣（市）政府辦理水災災害防救業務計畫（以下簡稱水災防救計畫）之災情蒐集及通報作業有所依循，特訂定本要點。
- 二、 各級水災災害防救業務主管機關應蒐集及查證淹水災情，並立即通報相關權責機關，進行救災作業。
- 三、 各級水災災害防救業務主管機關應建立水利單位人員巡察、民眾傳遞、媒體監看及其他通報機制，並得建立防汛隊等多元化災情蒐集、查報管道，以及時掌握淹水災害災情。
- 四、 直轄市、縣(市)政府應於每年防汛期前，完成災害應變中心淹水災情巡察、通報及查證人員編組，並報本部備查。

鄉(鎮、市、區)公所應於每年防汛期前，完成災害應變中心淹水災情巡察、通報及查證人員編組，並報直轄市、縣(市)政府備查。
- 五、 前點編組人員之職掌如下：
 - (一) 災情巡察人員：巡察轄管範圍，主動察覺災情。
 - (二) 災情通報人員：通報災情予權責機關。
 - (三) 災情查證人員：確認由民眾傳遞及媒體傳播災情之正確性。
- 六、 直轄市及縣（市）政府應依水災防救計畫及第三點規定，於轄區內易積淹水鄉(鎮、市、區)組成防汛隊，協助淹水災情巡察、通報及查證作業。

前項防汛隊得併同於依河川管理辦法規定組成之防汛搶險隊，亦得優先由直轄市、縣（市）轄區內之義警民防組織、巡守隊、救難組織編成。
- 七、 防汛隊應協助直轄市、縣（市）政府執行下列任務：
 - (一) 轄區內水情與淹水災情之巡察、查證及通報作業。
 - (二) 轄區內水利設施之巡察。
 - (三) 轄區水利設施防汛搶險工作之執行。
- 八、 直轄市、縣(市)政府應定期辦理淹水災情巡察、查證、通報人員及防汛隊隊

員之教育訓練及演練。

直轄市、縣(市)政府應於每年汛期後，辦理淹水災情巡察、查證、通報人員及防汛隊與其隊員之成效考核。考核優異者得報經本部覆核後，由本部發給獎金及獎狀之鼓勵。

前項考核要點由直轄市、縣(市)政府依權責訂之；覆核及獎勵要點由本部另訂之。

九、 各級政府機關為蒐集災情應設置災情通報專線，提供民眾主動告知或其他單位(機構)通報災情。

十、 直轄市、縣(市)政府、鄉(鎮、市、區)水災災害防救業務主管機關蒐集之災情資訊，應依附件一格式彙整後，屬市區排水(含下水道)淹水災害者，應通報內政部；屬農田灌溉排水及野溪淹水災害者，應通報行政院農業委員會；屬河川、區域排水淹水災害者，應通報本部。

前項淹水災害屬通報內政部及行政院農業委員會者，應同時副知本部，俾彙整通報行政院災害防救委員會。

中央管河川及區域排水之淹水災害者，應由本部水利署所屬機關依附件一格式彙整通報本部。

十一、 內政部、行政院農業委員會及本部於中央災害應變中心一級及二級開設期間應將彙整之災情，逕送中央災害應變中心及本部應變小組統籌運用。

十二、 各級水災災害防救業務主管機關自民眾告知、媒體監看或其他單位(機構)通報知悉災情時，應立即指派或通知權責機關指派災情查證人員或防汛隊隊員，依附件二格式進行查證作業。

查證人員或防汛隊隊員應將查證結果，立即通報指派機關。經查災情有誤時，權責機關應予澄清。

十三、 各級水災災害防救業務主管機關除應持續追蹤災情處置情形，及依附件三格式填報災情處置情形外，並應依第十點規定程序通報行政院災害防救委員會或依第十一點陳報中央災害應變中心。

前項災情追蹤，俟災情排除或不影響交通與重要生活機能後，解除列管。

十四、 本要點所訂災情通報程序詳如附圖。

十五、 本部應訂定業務督導計畫，於每年汛期前，督導及檢查直轄市、縣(市)政府及本部水利署所屬機關，辦理淹水災情蒐集、通報及查證業務之整備狀況與執行成效。

淹水災害通報單（範例）

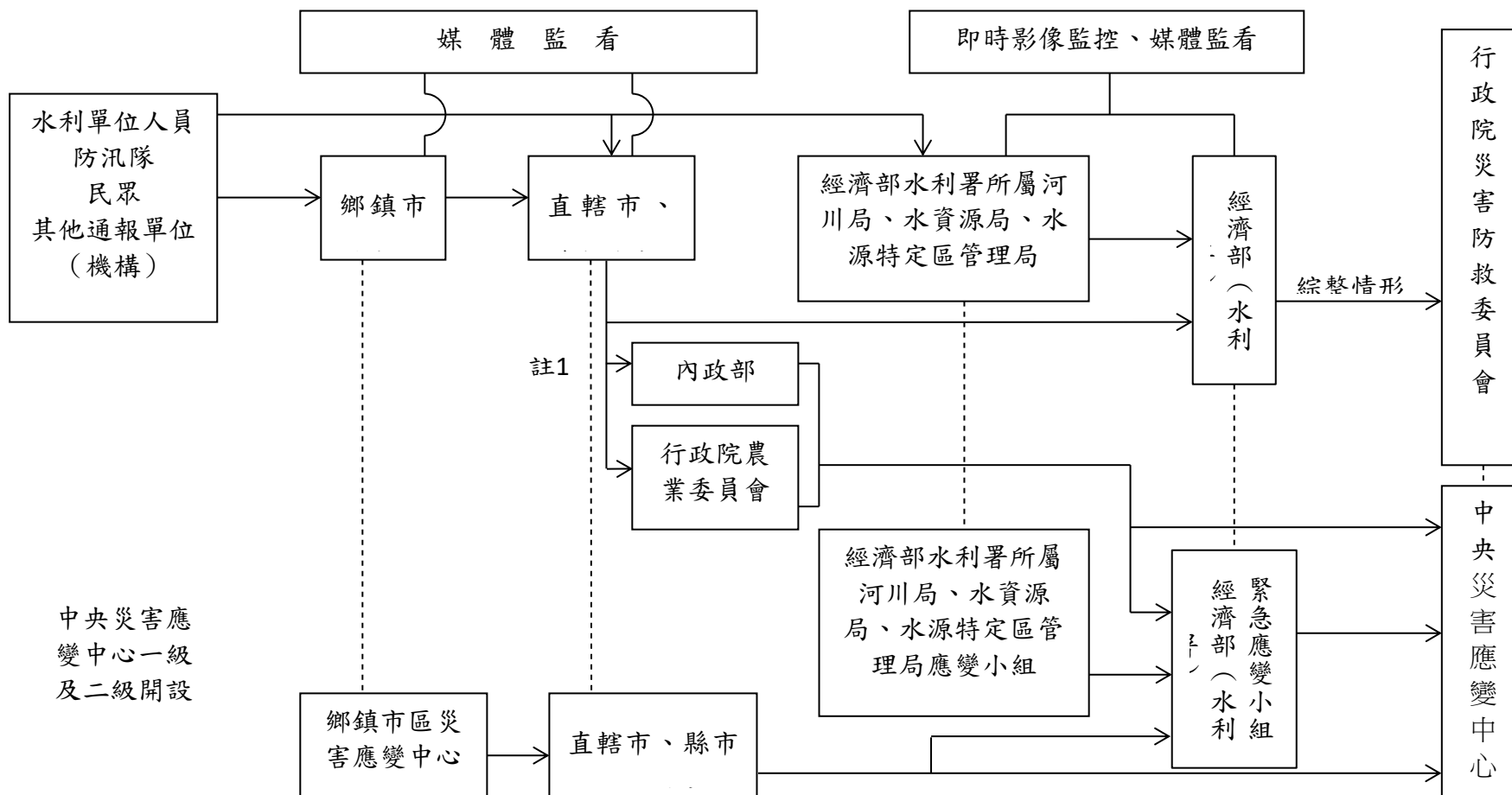
傳受單位		通報時間	年	月	日	時	分
<input type="checkbox"/> 經濟部部長 <input type="checkbox"/> 經濟部水利署署長 <input type="checkbox"/> 經濟部水利署水利防災中心 <input type="checkbox"/> 內政部營建署 <input type="checkbox"/> 行政院農業委員會水土保持局 <input type="checkbox"/> 行政院農業委員會農田水利處 <input type="checkbox"/> 交通部中央氣象局 <input type="checkbox"/> 災害防救科技中心		通報別	<input type="checkbox"/> 初報 <input type="checkbox"/> 續報 <input type="checkbox"/> 結報				
		通報單位	經濟部				
		電話	(02) 37073110 (02) 37073119	傳真	(02) 37073124		
副知單位							
<input type="checkbox"/> 行政院災害防救委員會							
發生時間	年	月	日	午	時	分	
災害地點							
發生原因							
災情狀況							
影響情形	淹水長度____公尺、寬度____公尺、深度____公分 <input type="checkbox"/> 人車尚可通行 <input type="checkbox"/> 人車無法通行 <input type="checkbox"/> 民宅積水						
應行處置措施	1. 查證災情並追蹤列管處置情形。 2. 抽水機調派情形。 3. 處置情形持續回報本部。						
備註	請定時將最新處置情形回報本部至災情狀況解除為止。						

附件一

附件二

豪雨淹水災情查報處置表				
氣象基本資料	時間			
	地點			
	單位			
	累積降雨量 (事後補紀錄)			
查詢及回復對象	時間		查詢結果	<input type="checkbox"/> 無災情
	單位			<input type="checkbox"/> 有災情(續填下面欄位) 列管案號:
	姓名			
	電話			
淹水時間				
淹水地點				
淹水情形	長_____m、寬_____m、深_____cm			
影響層面	影響人車通行	<input type="checkbox"/> 有 <input type="checkbox"/> 無		
	住宅淹水	<input type="checkbox"/> 有 <input type="checkbox"/> 無		
處置情形	聯絡人姓名電話			
	協勤人員姓名電話			
	抽水機派遣情形	出動單位		
		帶隊人員姓名電話		
		規格		
		數量		
		出動時間		
		抵達時間		
開始抽水時間				
完成淹水抽除時間				

淹水災害通報流程圖



註一：屬市區排水（含下水道）淹水災害者，通報內政部；屬農田灌溉排水及野溪淹水災害者，通報行政院農業委員會；屬河川、區域排水淹水災害者，通報經濟部；前述災情應同時副知經濟部。

註二：各級水災災害防救業務主管機關知悉災情，應立即指派或通知權責機關指派災情查證人員查證。查證人員或防汛隊隊員查證結果，應立即通報指派機關。經查災情有誤時，權責機關應予澄清。

註三：各級水災災害防救業務主管機關應持續追蹤災情處置情形，通報行政院災害防救委員會或陳報中央災害應變中心。俟災情排除或不影響交通與重要生活機能後，解除列管。

附錄十八、各級政府災時對疏散撤離之作業分工事項表

(行政院秘書處99年8月16日院臺忠字第0990102203號函)

單位	中央政府	縣(市) 政府	鄉(鎮、 市)公所	村里	備註
執行內容					
1. 提供地方警戒資訊	◎ (給縣市)	○ (給鄉鎮)	○ (給村里)		含公路通阻與封橋封路資訊
2. 劃定管制區	△ (協助縣市)	◎ (負責劃定)	○ (協助縣市)		管制區禁止民眾進入活動
3. 劃定應撤離村里		○ (協助鄉鎮)	◎ (負責劃定)		
4. 建立應撤離名冊		△ (協助並確認)	○ (綜整名冊)	◎ (統籌負責)	鄉(鎮、市)公所應調派必要行政人力，協助村里進行調查作業。
5. 收容場所準備	△ (其他支援)	○ (協助並確認)	◎ (統籌負責)		含各類物資之整備
6. 提供交通工具	△ (其他支援)	◎ (統籌負責)	○ (協助)		
7. 下達疏散撤離命令並通知應撤離村里		○ (協助鄉鎮)	◎ (統籌負責)		
8. 通知應撤離民眾			○ (協助並確認)	◎ (統籌負責)	由警政、消防系統共同協助村里辦理通知民眾撤離事宜(含集合時間及地點之通知)。
9. 回報中央疏散情形		◎ (統籌負責)	○ (協助)		輸入 EMIS 災情系統
10. 通知民眾返家		△ (交通支援)	◎ (統籌負責)	○ (協助並確認)	

備註：◎-主辦、○-協辦、△-支援

附錄○○、(其他自行增列)